

CSR

2015企業社會責任報告書

Corporate Social Responsibility

~ 新環境創造者 ~



潤泰集團

日友環保科技股份有限公司

SUNNY FRIEND ENVIRONMENTAL TECHNOLOGY CO., LTD.

日友環保科技股份有限公司自成立以來，一直秉持著『新環境創造者』的經營理念，本著自主管理、技術創新、環保意識提昇、環境維護持續改善之核心價值，為員工健康生活及環境保護盡最大之努力。目前已能有效整合有害廢棄物清理之上、中、下游，提供一條龍式的專業服務，成功引領台灣環保產業進步茁壯。

為了善盡企業社會責任及永續發展，藉由企業社會責任報告書(2015年)，讓利害關係人充份了解日友公司概況、經營績效、公司治理、永續環境保護、員工關懷、社會公益，有系統的整合日友公司善盡企業社會責任之成果，也為永續經營打下良好的基礎。



2015 年企業社會責任報告書目錄

一、經營者的話	1
二、日友公司介紹		
2.1 日友公司服務內容	4
2.2 日友公司大事記要	5
三、企業社會責任報告書邊界與範疇		
3.1 日友公司企業社會責任報告書邊界與範疇	9
3.2 日友公司企業社會責任政策	10
四、利害關係人		
4.1 利害關係人鑑別與溝通	12
4.2 利害關係人關注議題	13
五、公司治理		
5.1 公司組織架構與概況	16
5.2 董事會、監察人及薪酬委員會	19
5.3 內部稽核之組織及運作	20
5.4 誠實經營	20
5.5 遵守法令	23
5.6 經營績效	24
5.7 接受政府補助之金額	25
5.8 參加產業工協會說明	26

六、環境保護

6.1 環境管理系統	28
6.2 場域環境監測與衝擊評估	29
6.3 能源管理與氣體排放	31
6.4 廢污水和廢棄物	33
6.5 環境管理績效	34
6.6 環保支出	35
6.7 交通運輸	35

七、社會互動

7.1 勞僱關係	39
7.2 職業健康與安全	54
7.3 供應商管理	63
7.4 社會關懷	66
7.5 教育關懷	71
7.6 環境保育	77
7.7 配合政府環保政策及緊急支援清理	80

八、展望未來

九、附錄- GRI 4.0 內容索引表

82
84

2015 年企業社會責任報告書 表目錄 I

表 2-1、日友公司歷史沿革暨大事紀要	5
表 2-2、社會責任事項相關紀要	7
表 4-1、利害關係人關切議題與具體措施	12
表 4-2、各利害關係人關切議題程度對照表	14
表 4-3、2015 年 CSR 重大議題及對應章節	14
表 5-1、各部門主要職掌明細表	17
表 5-2、可能面臨之風險及因應措施說明表	18
表 5-3、董事會、監察人基本資料表	19
表 5-4、薪資報酬委員會基本資料表	20
表 5-5、申訴管道彙整表	21
表 5-6、本公司 2015 年度罰單狀況表	23
表 5-7、合併財務報告之子公司彙整表	24
表 5-8、2013 年至 2015 年經營績效彙整表	24
表 5-9、2013 年至 2015 年組織所產生及分配的直接經濟價值	25
表 5-10、組織所產生分配的直接經濟價值比例分析表	25
表 5-11、接受政府補助之金額	25
表 6-1、2015 年環境管理方案執行狀況一覽表	28
表 6-2、雲林廠監督量測一覽表	30
表 6-3、彰濱廠監督量測一覽表	30
表 6-4、2015 年度能資源用量統計表	31
表 6-5、2015 年度溫室氣體排放量彙整表	32
表 6-6、雲林廠汰舊更新設備減碳彙整表	33
表 6-7、近年度煙道氣體排放量總彙整表	33
表 6-8、廢棄物委託處理量彙總表	34

2015 年企業社會責任報告書 表目錄 II

表 6-9、2015年環境管理績效一覽表	34
表 6-10、日友公司環保支出費用比例圖彙整表	35
表 6-11、清運車輛配備之緊急應變裝備	36
表 7-1、日友公司 2015 年員工職等年齡統計表	39
表 7-2、各職等員工性別統計表	39
表 7-3、日友公司 2015 年新進人員性別年齡統計表	39
表 7-4、日友公司 2015 年離職人員性別年齡統計表	40
表 7-5、日友公司 2015 年在地員工統計表	40
表 7-6、基層人員平均基本薪資與法定最低基本工資比例明細表	41
表 7-7、2015 年度員工國外旅遊滿意度調查	44
表 7-8、尾牙餐宴活動人數統計表	47
表 7-9、各職等員工 2015 年平均受訓時數統計表	48
表 7-10、員工職業安全相關統計表	57
表 7-11、2015 年度雲林地區回饋統計表	66
表 7-12、日友彰濱廠回饋統計表	78



經營者的話



一、經營者的話

董事長暨總經理的話



日友公司 2015 年正式掛牌上市，這也是日友永續經營的重要里程碑，日友公司成立二十多年來，以「新環境創造者」為目標穩健經營，本著自主管理、技術創新、環保意識提昇、環境維護持續改善之核心價值，為員工健康生活及環境保護盡最大之努力。

日友是國內第一家生物醫療廢棄物專業的處理公司，擁有豐富的建造及操作處理設備經驗，不斷革新技術並擴展海外市場，使日友營運得以穩定成長。廢棄物管理法規迄今歷經二十多年的變遷，非法棄置案件及污染場址層出不窮，更突顯出優良、合法廢棄物處理廠的重要性。日友公司多年來已培養許多專業的團隊，以優秀並嚴謹的管理來處理事業單位委託之廢棄物，提供完善廢棄物清除處理解決方案，更堅持廢棄物處理的服務品質，讓客戶放心將廢棄物委託處理，滿足客戶妥善處理的需求。

深耕環保事業多年來，日友公司不僅致力於打造優質的生活環境，亦與地方鄉里建立良好的互動關係，並積極參與公益活動，用心扮演社會真正需要的優質企業。日友全體同仁及經營團隊，已獲得社會大眾信賴，未來更加秉持正派經營以保障股東權益，實現員工價值，履行社會責任，繼續守護我們居住的環境，讓美麗的大地得以永續，期許日友公司成為廢棄物清除處理機構的典範，共同為「新環境創造者」的目標持續努力。



2015. 07. 01 財政部頒發績優營業人獎座

日友環保科技股份有限公司

董事長暨總經理 **張方正**

日友公司介紹



二、日友公司介紹

日友環保科技股份有限公司
SUNNY FRIEND ENVIRONMENTAL
TECHNOLOGY CO., LTD.

- 設立日期；西元 1994 年(民國 83 年)
- 董事長兼任總經理；張方正
- 資本額；新台幣壹拾壹億壹仟伍佰萬元
- 營業項目；專業廢棄物清除處理、工程顧問、設備設計與製造
- 員工人數；392 人(2015/12/31 止)
- 地址：雲林縣元長鄉元東路 1-20 號
NO.1-20, Yun-dung Rd, Yun-chang Hsiang, Yunlin Hsien, Taiwan, R.O.C.



▲2015. 03. 23 第一金證券致贈紀念獎座

2.1 日友公司服務內容

日友公司雲林廠主要服務臺灣地區的醫療院所，營運以來累計處理將近二十萬公噸的生物醫療廢棄物，妥善的處理方式及嚴格的把關讓醫療院所無後顧之憂。在 2003 年 SARS 爆發之際，行政院環保署指定日友公司為 SARS 廢棄物專責處理廠，之後日友公司也成為政府及民間最值得信賴之廢棄物處理機構。

近年來，高科技成為臺灣最具國際競爭力的產業，科技商品的產能與衍生的事業廢棄物成正比，事業廢棄物合法去處也是高科技產業持續關注的議題，日友公司為跨足事業廢棄物處理領域，並有效整合有害廢棄物上、中、下游，於 2012 年 11 月取得中區事業廢棄物綜合處理中心經營權，截至 2015 年 12 月，短短三年間已妥善清除、處理約二十萬噸左右的事業廢棄物，由此可知日友專業的處理技術，在臺灣的高科技產業發展中扮演著相當重要的角色。

日友公司投入廢棄物處理已達二十餘年，雲林廠、彰濱廠均取得 ISO14001 環境管理系統標準驗證，徹底落實環境政策；營運期間建立了廢棄物清除處理管理系統、即時監控(CCTV)服務，客戶可透過網路即時掌握廢棄物清運狀況及流向，廢棄物妥善清除處理作業達到一貫化管理，日友公司擁有從研發、設計、操作、系統改良等全方位的技術掌握，成功引領臺灣的環保產業進步茁壯。

2.2 日友公司大事紀要

日友公司為了拓展業務及永續經營，在 2015 年 3 月 23 日正式掛牌上市，透過嚴謹的審查制度及公開資訊揭露，提升日友公司經營績效、健全內部管理制度、有效提高員工對公司的向心力、更有助於吸引及留住優秀人才。日友推動上市後，也讓股東、政府機關、客戶、地方民眾、員工…等利害關係人對日友公司的經營團隊更加信賴。

日友雲林廠為汰舊更新處理設備，並改善作業動線，新購既有一廠、二廠區中間之空地，2015 年 12 月於該空地動工興建三廠，規劃三廠正式運轉後，將改善一廠熱能回收設備，並拆除二廠舊有設備，進行綠美化及停車空間規劃，屆時整體作業動線更能有效整合及減少二氧化碳排放量。

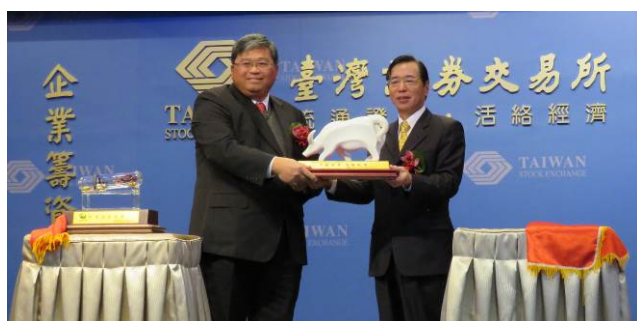
表 2-1、日友公司歷史沿革暨大事紀要

1994 年 11 月	設立日友廢棄物處理股份有限公司，實收資本額新臺幣伍仟萬元
1997 年 01 月	取得雲林縣政府核發的甲級焚化廠操作許可證
2000 年 07 月	公司名稱更名為日友環保科技股份有限公司
2000 年 12 月	公司經 NSF 審查通過 ISO14001
2001 年 12 月	總經理張芳正先生就任
2002 年 05 月	雲林二廠取得雲林縣政府核發的甲級焚化廠操作許可證
2005 年 06 月	在中國投資設立北京潤泰環保科技有限公司
2008 年 06 月	董事長張芳正就任
2012 年 02 月	北京潤泰環保科技有限公司醫療廢棄物焚化處理廠完工
2012 年 11 月	取得中區事業廢棄物綜合處理中心經營權(原榮民公司經營)
2012 年 12 月	實收資本額增加為壹拾億元整
2013 年 12 月	籌設薪資報酬委員會
2014 年 03 月	登錄興櫃
2015 年 03 月	3/4 業績發表會、3/23 掛牌上市
2015 年 03 月	實收資本額增加為壹拾壹億壹仟伍佰萬元整
2015 年 12 月	雲林三廠正式動工
2015 年 12 月	日友 2014 企業社會責任報告書編製

2015 年掛牌上市活動照片



▲2015 年 3 月 4 日 業績發表會與利害關係人充份溝通



▲2015 年 3 月 23 日上市掛牌典禮，日友公司永續經營的重要里程碑

表 2-2、社會責任事項相關紀要

項目 年度	環境監測	清寒急難救助	獎助學金	環境管理系統	掃街認養、植樹、淨灘	環保義工服務	文學教育系列	課輔班、監督委員會	點亮安全回家的燈	
1997 年	●									營運環境監測開始執行
1998 年	●	●	●							清寒急難救助開始
1999 年	●	●	●							獎助學金開始、成立職工福利委員會
2000 年	●	●	●	●						環境管理系統 ISO14001、廢棄物管理系統
2001 年	●	●	●	●						
2002 年	●	●	●	●	●					掃街認養開始
2003 年	●	●	●	●	●					協助政府處理 SARS 廢棄物
2004 年	●	●	●	●	●	●				環保義工服務活動開始
2005 年	●	●	●	●	●	●				
2006 年	●	●	●	●	●	●				
2007 年	●	●	●	●	●	●				
2008 年	●	●	●	●	●	●				
2009 年	●	●	●	●	●	●				環保署防疫演習
2010 年	●	●	●	●	●	●				
2011 年	●	●	●	●	●	●	●			2011 年~2013 年捐贈圖書
2012 年	●	●	●	●	●	●	●	●		徵文比賽開辦、弱勢課輔班、彰濱監督委員會
2013 年	●	●	●	●	●	●	●	●		出版土豆鳥文學誌、辦理文學寫作營
2014 年	●	●	●	●	●	●	●	●		贈閱未來少年、未來兒童、成立薪酬委員會
2015 年	●	●	●	●	●	●	●	●	●	贈學生自行車燈、開始編製企業社會責任報告書



一路守護 點亮回家的燈

元長鄉共計有21個村里，幅員廣大，鄉內共有一所國中、九所小學，從各個村落到元長國中就讀的學生約有三百多位，然而時序入冬，放學時往往天色已昏暗，學生騎在照明不足的產業道路上，車輛需靠近時反光貼紙才可發揮功能，對學生的交通安全是一大隱憂。

為了關懷地方學子上下學行車安全，在104年12月21日特別邀請七月份回來元長奇恩堂服務的艾忠義牧師裝扮成聖誕老人，將日友公司贊助的自行車前後燈組捐贈給元長國中生，並由廠商至校協助學生安裝，整個贊助計劃希望能以「一路守護，點亮回家的燈」來當作是元長國中最安全的聖誕節禮物。

這樣的安全措施，不僅可以照亮回家的路，更可以讓路上的車輛遠遠就可以注意到路上騎車的學生，藉此提升行車安全，快快樂樂上學，平平安安返家。

▲2015 年總計贈送元長國中生 320 組前後車燈，由於師生反應良好，本公司已將此贊助活動列為每年度地方回饋之重要事項，希望能透過點亮車燈活動，讓偏鄉學生可以安心就學。（活動內容詳 P69）

邊界與範疇



三、企業社會責任報告書邊界與範疇

3.1 日友公司企業社會責任報告書邊界與範疇

「日友環保科技股份有限公司 2015 年企業社會責任報告書」依據全球永續性報告協會 (Global Reporting Initiatives, GRI) 發行的永續性報告指南第四版(G4)之「核心」選項撰寫，報告書中日友環保科技股份有限公司簡稱為日友公司、本公司、日友或我們。本報告書向利害關係人及大眾公開呈現本公司在經濟、環境、社會、勞工實務等面向的成果，其邊界範疇包含日友環保科技股份有限公司雲林廠及彰濱廠，揭露 2015 年度 (2015 年 1 月 1 日至 12 月 31 日) 本公司各項 CSR 管理方針、關鍵議題、回應及行動的績效資訊，為了敘述的完整，部份內容也涵蓋 2015 年 1 月 1 日以前，及 2015 年 12 月 31 日之後的行動內容與績效。前次「日友環保科技股份有限公司 2014 年企業社會責任報告書」揭露時間為 2015 年 12 月，未來也將每年定期發行此報告書，供社會大眾參考。

3.2 日友公司企業社會責任政策

日友公司除了確保處理廠做好環境保護工作，更以維護員工的安全與健康為目標，持續深入社會公益，都視為本公司應盡的社會責任，日友持續推動之企業社會責任政策：

- (1) 健全公司治理，確保穩健營運。
- (2) 強化職場環境，促進員工福利。
- (3) 創新技術能力，提昇服務品質。
- (4) 落實環境保護，確實遵守法令。
- (5) 深入社會公益，具體回饋地方。



利害關係人



四、利害關係人

4.1 利害關係人鑑別與溝通

經由日友公司 CSR 小組與外部輔導顧問考量公司產業特性及實務經驗討論後，參考 AA 1000 利害關係人議合指引 (THE AA1000 STAKEHOLDER ENGAGEMENT STANDARD, AA1000SES 2015 version)，鑑別出股東、公部門、員工、社區鄰里、經銷商及事業機構為本年度日友環保永續發展相關之利害關係人。

表 4-1、利害關係人關切議題與具體措施

利害關係人	關切議題	溝通方式	具體措施	對應章節
股東	經營績效	股東會、公司網站、年報、公開資訊觀測站、營運資訊揭露	維持正派經營、穩定獲利、定期召開股東會議、主動於網站公告重要訊息	五
	公司治理			
	資訊透明度			
公部門	遵守法令	政策說明會議、公聽會、政府網站、公文書往來	主動參加政府辦理各項政策說明會議、法規符合度檢討、發文釋疑	六
	環境保護			
	社會公益			
	政策參與			
	節能減廢			
事業機構	服務品質	電話訪問、親訪、電子郵件、公文書往來	妥善處理文件寄發、前線業務同仁訪談客戶或進行客戶滿意度調查，了解客戶之反饋意見與滿意度、專屬對應窗口	六
	法規遵循			
	妥善處理			
經銷商	遵守法令	經銷商會議、環境管理系統、公文書往來	定期辦理經銷商會議、環境管理系統遵行事項、參加客戶公開活動	七
	服務品質			
	信用狀況			
員工	薪資福利	勞資會議、職工福利委員會、內部聯絡書	定期召開勞資會議、職工福利委員會雙向溝通、公告員工關注事項、定期辦理教育訓練	七
	職業安全衛生			
	勞動權益			
	職涯發展			
社區鄰里	環境保護	拜訪、公開活動、公司網站、村里長辦公室、鄉公所	主動拜訪社區及學校、參加公開活動、鄉公所政策執行情形、捐贈書籍、發行刊物、辦理相關活動增加互動機會	七
	社會公益			

4.2 利害關係人關注議題

日友公司由各式議合管道與利害關係人溝通，並瞭解其關切之永續議題，經由我們的 CSR 小組與外部顧問討論後，以發放問卷與共識決方式決定以下之重大議題。



▲利害關係人及重大議題鑑別流程圖



▲各利害關係人關切議題程度

表 4-2、各利害關係人關切議題程度對照表

代號	面向	議題	代號	面向	議題
1	經濟	經濟績效 *	23	勞工實務	員工多元化與平等機會
2		市場形象	24		女男同酬
3		間接經濟衝擊	25		供應商勞工實務評估
4		採購實務	26		勞工實務問題申訴機制
5	環境	原物料	27	人權	投資
6		能源	28		不歧視
7		水	29		結社自由與集體協商
8		生物多樣性	30		童工
9		排放 *	31		強迫與強制勞動
10		廢污水和廢棄物 *	32		保全實務
11		產品和服務	33		原住民權利
12		法規遵循 *	34		評估
13		交通運輸	35		供應商人權評估
14		整體情況 *	36		人權問題申訴機制
15		供應商環境評估	37		當地社區
16		環境問題申訴機制	38		反貪腐
17		場域環境監測 *	39		公共政策
18		居民的健康與安全 *	40		反競爭行為
19	勞工實務	勞僱關係 *	41	社會	法規遵循 *
20		勞/資關係	42		供應商社會衝擊評估
21		職業健康與安全	43		社會衝擊問題申訴機制 *
22		訓練與教育 *			

表 4-3、2015 年 CSR 重大議題及對應章節

G4 考量面/重大議題	組織內		組織外				對應章節	頁次
	員工	股東	公部門	事業機構	經銷商	社區鄰里		
經濟面向-經濟績效	●	●		●	●	●	5.6 經營績效	24
環境面向-排放	●	●	●	●		●	6.3 能源管理與氣體排放	31
環境面向-廢污水和廢棄物	●	●	●	●		●	6.4 廢污水和廢棄物	33
環境面向-交通運輸	●	●	●	●	●	●	6.6 交通運輸	35
環境面向-整體情況	●	●	●			●	6.7 環保支出	35
環境面向-場域環境監測與衝擊評估	●	●	●	●		●	6.2 場域環境監測與衝擊評估	29
社會面向-法規遵循	●	●	●	●	●	●	5.5 遵守法令	23
社會面向-社會衝擊問題申訴機制	●	●	●	●	●	●	5.4.2 申訴管道 6.1.3 民眾陳情管道	21 29
勞工實務面向-職業健康與安全	●	●	●			●	7.2 職業健康與安全	54
勞工實務面向-勞僱關係	●	●	●			●	7.1 勞僱關係	39

公司治理



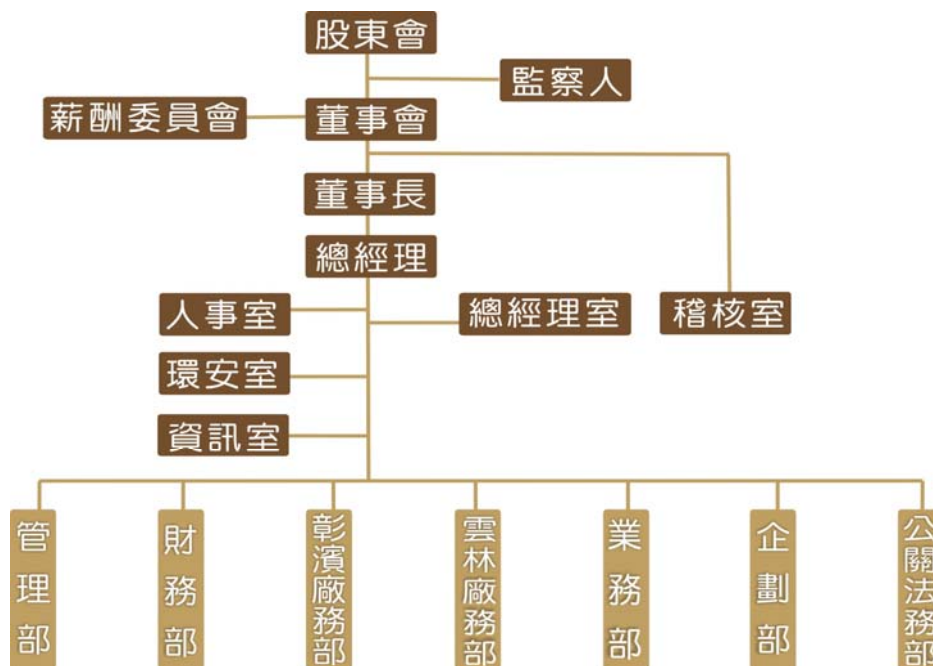
五、公司治理

永續經營並維護股東權益為日友公司治理的訴求重點，以下就公司組織架構與概況、董事會、監察人及薪酬委員會、內部稽核之組織及運作、誠信經營、遵守法令、經營績效、風險控管、員工退休金及接受政府補助之金額等部份分別說明：



5.1 公司組織架構與概況

5.1.1 組織結構



5.1.2 各部門主要職掌

日友集團由一群學有專精的經營團隊，帶領近四百位員工，全力投入各種廢棄物清除及處理，其主要部門所營業務如下：

表 5-1、各部門主要職掌明細表

部門別	主要職掌
總經理室	擬訂經營方針、制定公司策略與管理計劃、督導公司運作、分析財務資訊
稽核室	研究與稽核內部控制制度、評估各項資料與指定任務
人事室	薪酬福利、人員任用、人事管理、人才培訓、教育訓練、績效考核、員工福利之管理
環安室	環境管理系統推行、環保主管機關稽查接待、廠務工安管理、員工健康檢查、教育訓練、工廠及廠務相關證照申請變更、環境影響評估承諾事項執行
資訊室	資訊系統整體規劃設計及整合、軟硬體維護、網路安全及流量控管
管理部	物品採購、公司內外環境衛生、辦公室器材維護與管理庶務公司、物料管理、公司保全系統的執行與維護
財務部	公司帳務處理、出納作業管理、財務調度與資金管理、製作會計與財務資訊、建立與修改股務作業、預算彙總編製
業務部	制定業務績效目標、市場分析及行銷計劃、督導公司業務及車輛調度管理
雲林廠務部	焚化爐操作管理、物料管理、設備維修與焚化爐安全維護
企劃部	規劃公司未來營運方向、承攬工程專案計劃、撰寫環境保護計劃書、焚化爐及掩埋場設置規劃
公關法務部	負責外部事宜接洽及連絡、法律案件處理
彰濱廠務部	彰濱廠焚化、物化、固化及掩埋操作管理、物料管理、設備維修與作業安全維護

5.1.3 風險控管

為有效管控公司營運狀況並永續經營，均持續評估修正風險管理措施，可有效降低損失之可能性，提升公司治理之成效，其可能面臨之風險及因應措施如下表：

表 5-2、可能面臨之風險及因應措施說明表

風險項目	管理部門	因應措施
營運及經營	董事會 總經理室 高階管理階層	制訂公司營運及經營方針、營運風險評估及因應政策。
經營成本及資金管控	總經理室 財務部	負責營運成本之風險、資金調度管控。
從事高風險、高槓桿投資、資金貸與他人、背書保證及衍生性商品交易	總經理室 財務部	<ol style="list-style-type: none"> 1. 本公司專注於經營本公司事業之領域，並未從事高風險、高槓桿投資。 2. 制定「背書保證作業程序」及「資金貸與他人作業程序」，為公司從事背書保證及資金貸與他人時之依據，資金貸與他人對象僅以子公司為主。 3. 有關衍生性商品交易本公司已於「取得或處分資產處理程序」中訂定相關規定，本公司並無衍生性商品交易之情事。
國內外重要政策及法律變動	環安室 企劃部 公關法務部 業務部	<ol style="list-style-type: none"> 1. 本公司營運均依循國內相關法令辦理。 2. 隨時注意國內外政策發展趨勢及法規變動情形，蒐集相關資訊提供經營階層決策參考，以提供公司未來經營策略之擬定。
科技改變及市場變化	企劃部 業務部	本公司隨時注意產業技術變化之發展演變，同時掌握市場變化及同業市場訊息，並評估其對公司營運之影響，提供公司未來經營策略之擬定。
銷貨集中	業務部	本公司從事生物醫療廢棄物及事業廢棄物焚化、固化、物化及固化後掩埋之處理服務，憑著技術、品質及服務良好優勢，與原客戶維持穩定合作關係，並積極擴展新客戶。
採購風險	管理部	擬訂本公司採購之流程，並評估配合廠商之誠信經營狀況，管控採購之風險。
環境、安全、衛生	環安室	<ol style="list-style-type: none"> 1. 推動環境及安全衛生管理系統，透過評鑑及查核，提升環境管理績效，管控環境以及安全衛生可能造成的影響。 2. 策劃環境及安全衛生等相關之教育訓練，透過訓練以及演練，管控風險的產生。

5.2 董事會、監察人及薪酬委員會

5.2.1 董事會、監察人

本公司設董事七至九人，監察人二至四人，均由股東會就有行為能力之人選任之，任期均為三年，連選均得連任。董事名額中設置獨立董事，獨立董事名額不得少於二人且不得少於董事席次五分之一，其選任方式採候選人提名制度，由股東會就獨立董事候選人名單中選任之，負責協助董事會審議公司財務報表、重大之資產交易等相關事項，以確保公司經營符合政府相關法令與實務規範。監察人負責執行相關法令所規定之監察人職權，監督公司業務之執行。

另據本公司董事及監察人選舉辦法，董事之選任，應考量董事會之整體配置。董事會成員組成應考量多元化，並就本身運作、營運型態及發展需求以擬訂適當之多元化方針，宜包括但不限於以下二大面向之標準：

- (1) 基本條件與價值：性別、年齡、國籍及文化等。
- (2) 專業知識技能：專業背景（如法律、會計、產業、財務、行銷或科技）專業技能及產業經驗等。董監事之資料可詳 2015 股東會年報 p. 11~12。

表 5-3、董事會、監察人基本資料表

職稱	姓名	代表人	專業背景
董事	任盈實業股份有限公司	張芳正	法律、產業經驗
董事	元挺投資股份有限公司	鄭銘源	商學、產業經驗
董事	潤泰創新國際股份有限公司	葉天政	財務、產業經驗
董事	潤泰創新國際股份有限公司	李天傑	財務、產業經驗
獨立董事	蔡金拋		會計、法律、產業經驗
獨立董事	陳寶祺		化學工程
獨立董事	王文杰（註 1）		法律
獨立董事	郭土木（註 2）（2016 年 06 月補選）		法律
監察人	許金水		企管
監察人	陳志全		財務、產業經驗
監察人	大崙投資有限公司	林金賜	會計、產業經驗

註 1：薪資報酬委員會召集人王文杰先生因擬接任國立政治大學之行政職務，依據「公立各級學校專任教師兼職處理原則」及「公務員服務法」相關規定辦理於 2015 年 12 月辭任，並一併辭任獨立董事。

註 2：2016 年 06 月股東常會補選郭土木接任獨立董事。

5.2.2 薪資報酬委員會

董事會下設有薪資報酬委員會，委員計 3 人，任期 3 年，訂定並定期檢討本公司董事、監察人及經理人年度及長期之績效目標與薪資報酬之政策、制度、標準與結構，定期評估本公司董事、監察人及經理人之績效目標達成情形，並訂定其個別薪資報酬之內容及數額。另 2015 年薪資報酬委員會未針對董監報酬提出意見。

表 5-4、薪資報酬委員會基本資料表

職稱	姓名
召集人	王文杰(註 1)
新任召集人	蔡金拋(註 2) (2016 年 06 月推任)
委員	陳寶祺
委員	郭土木(註 3) (2016 年 02 月補任)

註 1：王文杰先生於 2015 年 12 月辭任。(同 5.2.1 所述)

註 2：2016 年 06 月薪資報酬委員會推任蔡金拋為薪資報酬委員會召集人。

註 3：2016 年 02 月董事會通過郭土木補任薪資報酬委員會委員。

5.3 內部稽核之組織及運作

本公司設置隸屬於董事會之內部稽核單位，專職於內部稽核之工作，檢查及評估公司內部各單位內部控制制度設計及執行的有效性，其目的在於協助董事會、管理階層檢查與覆核內部控制制度之缺失與營運效果、效率，並適時提供改善建議，以確保內部控制制度得以持續有效實施及作為檢討修正內部控制制度之依據。

內部稽核單位依風險評估結果擬訂年度稽核計畫，包括每月應稽核之項目、年度稽核計畫並應確實執行，據以評估公司之內部控制制度，並檢附工作底稿及相關資料等作成稽核報告。每年年底擬訂次年度稽核計畫，並提報董事會核准後執行。

2015 年度無內部控制制度缺失及異常事項改善情形，且未有內外部人士向稽核舉報公司違法事項之情事。

5.4 誠信經營

本公司為建立誠信經營之企業文化及健全發展，以建立良好商業運作模式，本公司依據「上市櫃公司誠信經營守則」，訂定日友公司「誠信經營守則」，並經董事會通過。

本公司為清楚且詳盡地訂定具體誠信經營之作法及防範不誠信行為方案，包含作業程序、

行為指南及教育訓練等，並依據日友公司「誠信經營守則」，訂定日友公司「誠信經營作業程序及行為指南」。該規章明確定義本公司依循落實秉持誠信原則，經公告於本公司網站上供知悉、隨時查閱及確實遵循，本公司並每年定期辦理誠信經營教育訓練 1 次。

本公司於 2015 年度並無發生任何違反本公司「誠信經營守則」及「誠信經營作業程序及行為指南」相關規定之情事。

5.4.1 擬定檢舉事件處理作業辦法

為防止本公司人員有任何非法或違反道德行為準則及誠信經營守則情事發生，本公司提供檢舉之管道，為使其檢舉事件處理作業有所依循，特制定「檢舉事件處理作業辦法」。

5.4.2 申訴管道

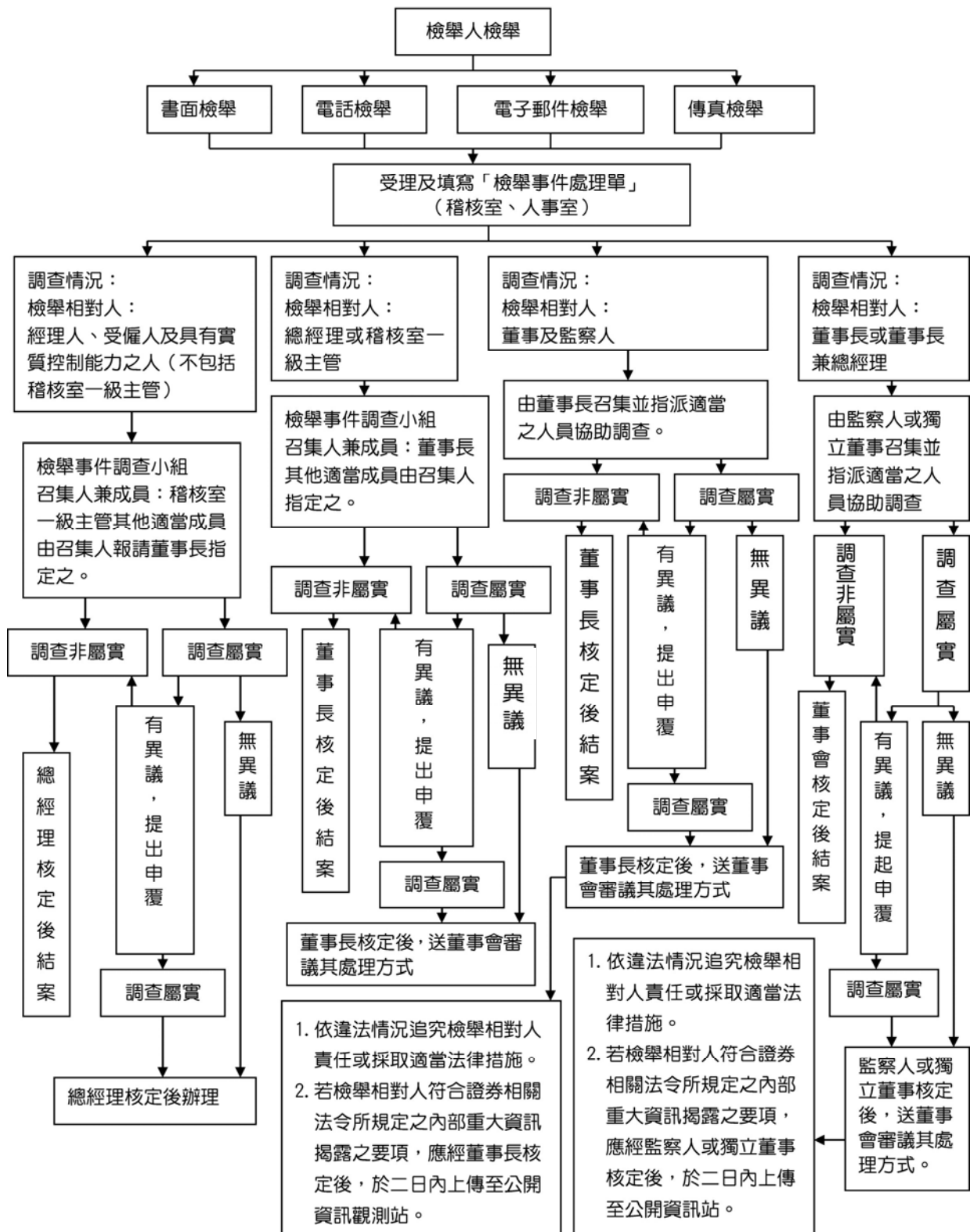
檢舉應以具名方式行之，檢舉人應提供真實姓名、聯絡方式及檢舉之內容，並簽立「個人資料蒐集、處理及利用同意書」。應提供之資料不完整時，而其情形可補正者，應通知檢舉人於 7 日內補正。逾期未補正者，該檢舉案件得不予受理，但其陳述之內容認有調查之必要時，仍可分案處理作為內部檢討之參考。受理單位應予以查證真實身分，是否為檢舉人本人。已提供具體事證之不具名檢舉案件，得不受限制。

表 5-5、申訴管道彙整表

檢舉對象		董事、監察人、董事長、董事長兼總經理、經理人、受僱人及具有實質控制能力之人	總經理及稽核室一級主管
檢舉方式	書面、電話	05 - 7885788 轉 606	05 - 7885788 轉 622
	傳真	05 - 7887933	05 - 7887933
	電子郵件	report@mail.sunnyfriend.com.tw	accuse@mail.sunnyfriend.com.tw
處理單位		稽核室受理相關事件及填寫「檢舉事件處理單」，人事室、公關法務部協助處理	人事室受理相關事件及填寫「檢舉事件處理單」，公關法務部協助處理

5.4.3 於 2015 年申訴情形

本公司於 2015 年間未接獲本公司人員有任何非法或違反道德行為準則及誠信經營守則情事相關申訴案件。



▲受理檢舉日友公司人員非法或違反道德行為準則及誠信經營守則情事作業流程圖

5.5 遵守法令

5.5.1 遵守廢棄物清理法相關法令部分：

本公司之主要營業項目為感染性及非感染性醫療事業廢棄物焚化處理、一般事業廢棄物、污泥及油泥焚化處理、小型焚化爐設計、規劃及建造、承攬興建焚化廠或掩埋場，屬廢棄物處理業，目的事業中央主管機關為行政院環境保護署及經濟部，規範本公司之重要法律為「廢棄物清理法」、「公民營廢棄物清除處理機構許可管理辦法」及「經濟部輔導設置事業廢棄物清除處理設施管理辦法」等相關法律，本公司恪遵上開廢棄物清理法規，以嚴謹的要求自我規範。

表 5-6、本公司 2015 年度罰單狀況表

日期	主管機關	違反事實	違反法規條文	罰鍰
4/24	彰化縣環保局	養生中之固化物露天貯存	廢棄物清理法	6000 元
8/25	彰化縣環保局	資收物前處理未符合清理計劃書所載事項	廢棄物清理法	6000 元

本公司於 2015 年度彰濱廠發生之罰單為人員作業疏失，未造成污染，對環境無影響，故彰化縣環保局依廢棄物清理法 52 條規定各裁罰新台幣六仟元整，發生時均已改善完成，並加強人員教育訓練以避免再發生。

5.5.2 遵守上市上櫃公司「上市上櫃公司治理實務守則」、「上市上櫃公司訂定道德行為準則」及「上市上櫃公司企業社會責任實務守則」相關法令部分：

為強化本公司企業社會責任之企業文化及健全公司發展，貫徹公司治理之執行，本公司依據「上市上櫃公司治理實務守則」、「上市上櫃公司訂定道德行為準則」及「上市上櫃公司企業社會責任實務守則」，訂定日友公司「公司治理實務守則」、「道德行為準則」及「企業社會責任實務守則」，並經董事會通過。該等規章明確定義本公司依循落實推動公司治理、發展永續環境、符合道德標準，並使公司之利害關係人更加瞭解本公司道德標準、維護社會公益、強化資訊揭露等主要原則，具體實踐企業社會責任，經公告於本公司網站上供知悉、隨時查閱及確實遵循，且透過對董事、監察人、經理人及員工之教育訓練，以避免違反本公司上開法規情形發生。

本公司於 2015 年度並無發生任何違反本公司「公司治理實務守則」、「道德行為準則」及「企業社會責任實務守則」相關規定之情事。

5.6 經營績效

本公司之經營績效係以 2013 年至 2015 年呈現，藉以比較出三年來之相關營收及淨利，以下分別彙整出經營績效、組織所產生及分配的直接經濟價值及組織所產生分配的直接經濟價值比例，列入合併財務報告之子公司如下表：

表 5-7、合併財務報告之子公司彙整表

投資公司名稱	子公司名稱
日友環保科技股份有限公司	良衛環保工程股份有限公司(良衛)
日友環保科技股份有限公司	正新環保工程股份有限公司(正新)
日友環保科技股份有限公司	青新環境工程股份有限公司(青新)
日友環保科技股份有限公司	Full Giant Resources Ltd. (Full Giant)
日友環保科技股份有限公司	智鵬科技股份有限公司(智鵬)
Full Giant Resources Ltd.	Arise Profits Ltd. (Arise)
Arise Profits Ltd.	北京潤泰環保科技有限公司(北京潤泰)

5.6.1 經營績效

表 5-8、2013 年至 2015 年經營績效彙整表 (單位：仟元)

會計項目	2013 年金額	2014 年金額	2015 年金額
營業收入	1,095,634	1,246,237	1,624,504
營業成本	623,436	620,959	708,392
營業毛利	472,198	625,278	916,112
毛利率	43.10%	50.17%	56.39%
營業費用	202,738	249,594	290,543
營業利益	269,460	375,684	625,569
營業外收入及支出	34,103	-1,501	-1,703
稅前淨利(淨損)	303,563	374,183	623,866
每股稅後淨利(元)	2.66	3.04	4.71

5.6.2 組織所產生及分配的直接經濟價值

表 5-9、2013 年至 2015 年組織所產生及分配的直接經濟價值

(單位：仟元)

組成	2013 年金額	2014 年金額	2015 年金額
直接經濟價值之產生	1,129,738	1,244,736	1,622,801
營業收入	1,095,634	1,246,237	1,624,504
業外收支	34,104	-1,501	-1,703
直接經濟價值之分配	826,175	870,553	998,935
營運成本	445,918	279,029	228,939
員工薪資及福利 (EC3)	258,270	298,659	348,638
支付給資金提供者	103,086	268,909	399,473
政府往來 (EC4)	5,479	6,157	6,463
社區投資 (EC7)	13,422	17,799	15,422
經濟價值之保留 (直接經濟價值之產生-直接經濟價值之分配)	303,563	374,183	623,866

5.6.3 組織所產生分配的直接經濟價值比例

表 5-10、組織所產生分配的直接經濟價值比例分析表

組成	2013 年分配比重	2014 年分配比重	2015 年分配比重
員工薪資及福利 (EC3)	67.92%	50.49%	45.28%
支付給資金提供者	27.11%	45.46%	51.88%
政府往來 (EC4)	1.44%	1.04%	0.84%
社區投資 (EC7)	3.53%	3.01%	2.00%
經濟價值之保留 (直接經濟價值之產生-直接經濟價值之分配)	100.00%	100.00%	100.00%

註：組成雖分配比重下降，但支出金額卻是逐年上升，因公司擴展營業市場需求，故支付給資金提供者比例增加，造成其他比例下降。

5.7 接受政府補助之金額

日友公司於 2015 年度就相關法令，享有政府補助費用，相關資訊如下：

表 5-11、接受政府補助之金額

(單位：元)

補助名稱	補助單位	金額
農藥廢容器處理補貼費	行政院環境保護署資源回收管理基金	147,132

5.8 參加產業公協會說明

日友公司為落實環境保護及促進勞資關係，積極加入在地相關組織並參與活動，在環保及能源工業類有參加雲林縣廢棄物清除處理商業同業公會、台灣區環境保護工程專業營造業同業公會；工業類則有雲林縣工業會、嘉義縣工業會、彰化縣彰濱產業園區廠協會…等，公司定期指派專人參加法規宣導、教育訓練、聯誼活動及研商會議，共同為環境保護及勞資和諧而努力。



▲日友公司參加產業公協會相關證明

環境保護



六、環境保護

6.1 環境管理系統

6.1.1 環境管理系統導入

為了強化相關風險評估及內部控制責任，日友公司雲林廠及彰濱廠分別導入了 ISO 14001 國際環境管理系統，以提供本公司一套完整的環境管理架構，其管理系統特別強調對於環境承諾、全員參與、污染預防及持續改善。運用此系統使本公司符合各項環保標準，並進行污染預防，讓員工從操作上養成良好習慣，無形中融入企業經營文化，提高公司環境保護績效，提升企業形象，兼能提高經營效率及競爭力，達到企業永續經營之目的。



▲日友公司環境管理系統評估架構圖

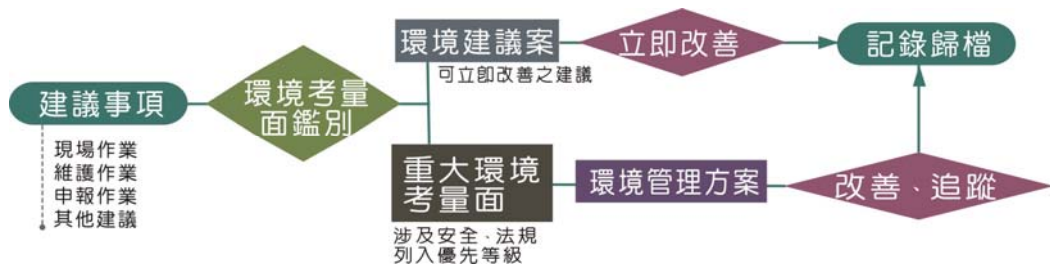
表 6-1、2015 年環境管理方案執行狀況一覽表

廠別	目標	標的	方案	狀況
雲林廠	改善作業環境	確保設備安全	雲林一廠煙囪更新工程	●
			雲林二廠東側圍籬更新工程	●
			雲林二廠廠房斜棚更換	●
		確保人員安全	雲林一廠後方水溝蓋更新作業(2014 年延續)	●
			雲林一廠洗滌塔平台護欄更換	○
			雲林二廠洗滌塔平台地面更換	●
	雲林二廠設備區樓層地板更換作業	○		
空間運用	空間改善規劃	辦公室空間規劃整修	●	
環境整潔	防止雜草叢生	植樹區下方鋪設遮草席防止雜草叢生	●	
彰濱廠	改善作業環境	避免造成環境污染	改善廢棄物貯存區，降低環境污染發生。	●
		確保設備使用	持續保持掩埋場操作之正常性。	●
		確保人員安全	改善廠內消防設備。	○
	落實垃圾分類	達到資源再利用	落實垃圾分類，提高資源回收再利用。	○

截至 2015. 12. 31：●已完成○改善中

6.1.2 環境管理系統執行

本公司於 2000 年 12 月推行環境管理管統以來，定期召開環境管理會議，討論有關環境管理方案之執行進度、環保法規符合性、環保法規變更狀況、環境改善建議案、重大環境考量面及文件之審查；每年由管理階層召開環境管理審查會議，討論管理系統執行成效，並確認年度稽核計劃、年度教育訓練計劃…等執行情形。



▲環境管理系統運作架構

6.1.3 民眾陳情管道

對環境的重視及保護為未來發展之趨勢，因此本公司深信對環境的維護，應具備自發與自省的態度，在環保發展上需不斷進步與改善，朝向永續發展與經營。本公司於官網上公布有陳情專線:05-7885788 # 111，若民眾有任何的陳情案件，可藉此告知陳情事項，相關部門會以最嚴謹及最有效率的速度進行討論與改善，並妥適回報陳情民眾。本公司於 2015 年期間接獲一件陳情案件，經查為其他民眾露天燃燒，已回覆陳情民眾該事件非本公司造成，並結案紀錄。



▲民眾陳情處理流程圖

6.2 場域環境監測與衝擊評估

6.2.1 監督與量測程序

為確實進行監督與量測，本公司制定監督與量測程序書，若監督與量測若有不符合標準或法規時，依據程序書「不符合與矯正、預防措施程序」執行改善、追蹤及預防措施。

「不符合與矯正、預防措施程序」檢測相關之回饋需求時機為主管機關檢測、各項環境

監督量測不符合標準時，環安室提出不符合矯正，再由相關責任單位提出矯正及預防措施，並定期追蹤，於 2015 年並沒有因監督與量測不符合而造成矯正預防之事項。

其中為了解相關因子對作業人員及環境是否造成危害或污染，依環保法規相關規定，制定檢測計畫由環保署認可合格的檢測機構來進行檢測作業，另為使社會大眾更了解本公司之環境監測情形，環境監測報告均可於本公司網站中查詢。

6.2.2 監督與量測執行

依據環保相關法規及環境影響評估所承諾的監測項目及頻率進行各項空氣、水、廢棄物及環境周界等的檢測，檢測結果均符合環保相關法規之規定，並將環境監測的結果公布至本公司的網頁。

表 6-2、雲林廠監督量測一覽表

項 目	頻 率	網頁公告情形
焚化爐煙道氣檢測	一、二廠每季各一次	
焚化爐戴奧辛檢測	一、二廠每年各一次	
周界空氣、噪音振動	每季一次	
地下水、水質檢測	每季一次	
原水	每月一次	
灰渣、飛灰	一、二廠每半年乙次	

表 6-3、彰濱廠監督量測一覽表

項目	頻率	網頁公告情形
焚化爐煙道氣檢測	每半年乙次	
焚化爐戴奧辛檢測	每年乙次	
灰渣、飛灰、污泥、原水	每半年乙次	
固化單元產物、滲出水、雨水	每月乙次	
周界空氣、土壤	每年乙次	
周界 PM _{2.5} 、周界噪音振動、地下水	每季乙次	

6.3 能源管理與氣體排放

6.3.1 能資源使用概況

本公司為廢棄物處理業，相關處理程序中，有採用焚化方式來處理相關廢棄物，故需以燃料油（重油及柴油）來作為啟爐時提升焚化爐的溫度及停爐時維持焚化爐的溫度之燃料，另外在雲林廠還有加熱經溼式洗滌塔的水氣使其溫度達露點以上的作用；另於相關的空氣污染防制措施亦需要大量的水來降溫冷卻廢氣以使符合環保法令，統計2015年雲林廠及彰濱廠各項能資源用量的使用量並彙整如下表：

表6-4、2015年度能資源用量統計表

廠別	能源(單位)	重油量(L)	柴油量(L)	用電量(度)	用水量(度)	廢棄物處理量(公斤)
雲林廠		625,000	438,200	4,722,700	91,217	11,571,000
彰濱廠		-	37,920	5,505,600	79,675	23,077,125

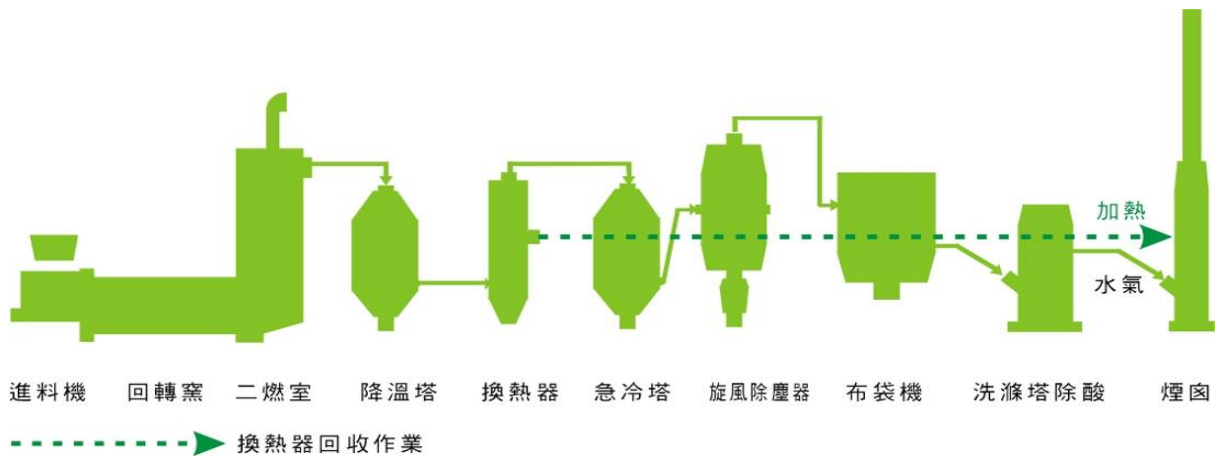
1. 彰濱廠無使用重油作為燃料油。
2. 因雲林廠使用溼式洗滌塔作為空氣污染防制設備，故用水量大於彰濱廠用水量。
3. 日友雲林廠及彰濱廠防制設備所使用的用水來源皆使用自來水，故不會造成周遭地層下陷或取水地的環境顯著衝擊。

6.3.2 溫室氣體排放量與減量

(1) 溫室氣體管理

近年來全球氣候變遷，根據「政府間氣候變化專門委員會」第3次評估報告指出，近50年來的氣候暖化，其更大原因是由人類使用石化燃料，排放大量二氧化碳等溫室氣體所產生的增溫效應，而引發的溫室效應。

為此日友公司雲林廠考量既有之二座焚化廠為避免白煙水氣之生成而造成附近民眾不良觀感，於尾氣排放前均須以燃料油加熱提昇排放溫度，以避免白煙水氣產生，但此燃料油支出費用不但造成營運成本之負擔，且燃料油燃燒使用亦不符合節能減碳效益，對環境造成重大負荷。為減少溫室氣體排放量，雲林廠規劃中的三廠將回收製程熱能再利用，以回收之熱能取代燃料油之使用，降低燃料使用量，減少二氧化碳之排放，日友公司為了兼顧經濟發展與環境保護兩者的平衡，善盡社會責任，故以主動積極的作法來進行二氧化碳的減量，為減緩地球暖化盡一份心力。



▲醫療廢棄物焚化設備處理流程示意圖

(2) 溫室氣體排放量

依據表6-4能源的使用量，並參考環保署溫室氣體排放係數表6.0.2版公告的溫室氣體排放量係數，去計算溫室氣體二氧化碳（CO₂）、甲烷（CH₄）及氧化亞氮（N₂O）之排放量，彙整如下表6-5溫室氣體排放量。

表6-5、2015年度溫室氣體排放量彙整表

廠別	溫室氣體種類	CO ₂ (Kg)	CH ₄ (Kg)	N ₂ O (Kg)
雲林廠		14,217,671	408	407
彰濱廠		20,219,089	5,636	763
合計排放量		34,436,760	6,044	1,170
合計排放當量 (CO ₂ e)		34,926,384 (CO ₂ e)		

註：依據環保署溫室氣體排放係數表6.0.2版公告的溫室氣體排放量係數如下：

廢棄物CO₂排放係數:0.7161KgCO₂/Kg；柴油CO₂排放係數:2.6060 KgCO₂/L；

重油CO₂排放係數3.111 KgCO₂/L；用電CO₂排放係數:0.528 KgCO₂/度；廢棄物CH₄排放係

數:0.000234 KgCH₄/Kg；柴油CH₄排放係數:0.000106 KgCH₄/L；重油CH₄排放係數0.000121

KgCH₄/L；廢棄物N₂O排放係數:0.000031KgN₂O/Kg；柴油N₂O排放係數:0.000021KgN₂O/L；重

油N₂O排放係數0.000024 KgN₂O/L。

(3) 溫室氣體減量之規劃

表6-6、雲林廠汰舊更新設備減碳彙整表

項次		廢棄物處理量 (T/日)	燃料使用量 (kg/hr)	CO ₂ 排放量 (kg/hr)	CO ₂ 排放總量 (kg/hr)
一廠	汰舊更新前	48	120	-1,000.6	-1,362
	汰舊更新後	27.6	30		
	減少量	20.4	90		
二廠	拆除前	50	60	-1,863.2	
	拆除後	0	0		
	減少量	50	60		
三廠	新增	42	30	+1,501.8	

6.3.3 煙道氣體排放量

日友公司雲林廠及彰濱廠因焚化製程排放之粒狀物、氮氧化物、硫氧化物等，定期委由經環保署認可的機構進行檢測，空氣污染物的濃度均符合「固定污染源空氣污染物排放標準」之相關規定，煙道氣體排放統計量如下表：

表6-7、近年度煙道氣體排放量總彙整表

廠別	年度	粒狀物(公噸)	硫氧化物(公噸)	氮氧化物(公噸)
雲林廠	102年	2.541	8.692	12.637
	103年	1.396	7.992	13.986
	104年	1.832	6.987	14.571
彰濱廠	102年	1.489	8.46	12.7
	103年	2.225	18.95	17.246
	104年	4.16	36.54	30.33

註：因廢棄物委託處理量逐年成長，故排放量與前年相較為偏高。

6.4 廢污水和廢棄物

6.4.1 廢污水處理

雲林廠廢水來源主要是由廢棄物焚化流程、生活污水及逕流雨水(廢棄物貯存場受雨水沖刷之滲出水)產生之廢水。設備廢水統一經由管線匯流至廢水貯留池，逕流雨水統一經由溝渠收集至貯留池。廢水導入貯留池後，依據廢棄物清理法相關規定，委託合格清運機構以槽車清運至合法機構進行妥善處理，彰濱廠則是將收集後的廢污水委託線西區污水處理廠妥善處理後排放。

6.4.2 廢棄物處理

本公司主要的廢棄物為有害性的飛灰及一般性的底渣，經由驟冷塔、旋風集塵器及袋濾式集塵器收集之飛灰經各自收集輸送系統收集於太空包，並放置於貨櫃內暫存。經焚化爐焚化後所產生的底渣則先經水淬冷卻後，由底渣輸送至底渣貯槽後再裝填於太空包中，雲林廠所產之飛灰及底渣後續則委由合格之清除處理機構處置，彰濱廠則為自行固化處理飛灰及底渣後進行掩埋。

表 6-8、廢棄物委託處理量彙總表

廠別	飛灰年委託處理量	底渣年委託處理量	廢水年委託處理量
雲林廠	283.36 公噸	1339.284 公噸	23060.64 公噸
彰濱廠	-	-	26124 公噸

註：1. 彰濱廠為自行固化處理，故無委託處理量。

2. 雲林廠每月追蹤飛灰處理情形，並做成記錄表，以達到妥善之監督管理。

6.4.3 嚴重洩漏的總次數及總量

2015 年度本公司雲林廠及彰濱廠無嚴重洩漏災害發生。

6.5 環境管理績效

環境管理績效係以 2015 年度雲林廠及彰濱廠之環境管理方案、環保罰單及協助政府單位進行之環保認養計畫等項目統計彙整，為確保公司環境管理系統之落實執行，定期召開環境管理審查會議，以維持系統之適切性與有效性。

表 6-9、2015 年環境管理績效一覽表

廠別	項目	績效說明
雲林廠	環境管理方案	環境管理方案共計執行 9 件，完成 7 件，2 件持續進行。
	環保罰單	2015 年共計 0 件，裁罰金額 0 元。
	環保認養計畫	認養洗掃街道共計 1801.2 公里，推估 TSP 約減量 24.86 公噸。
彰濱廠	環境管理方案	環境管理方案共計執行 4 件，完成 2 件，2 件持續進行。
	環保罰單	2015 年共計 2 件，裁罰金額 12,000 元。
	環保認養計畫	淨灘認養共計執行 18 次，共計 90 公里。 慶安水道以西植樹共計 150 棵，基地面積 1 公頃，推估 CO2 約減少 0.75~1.5 公噸。

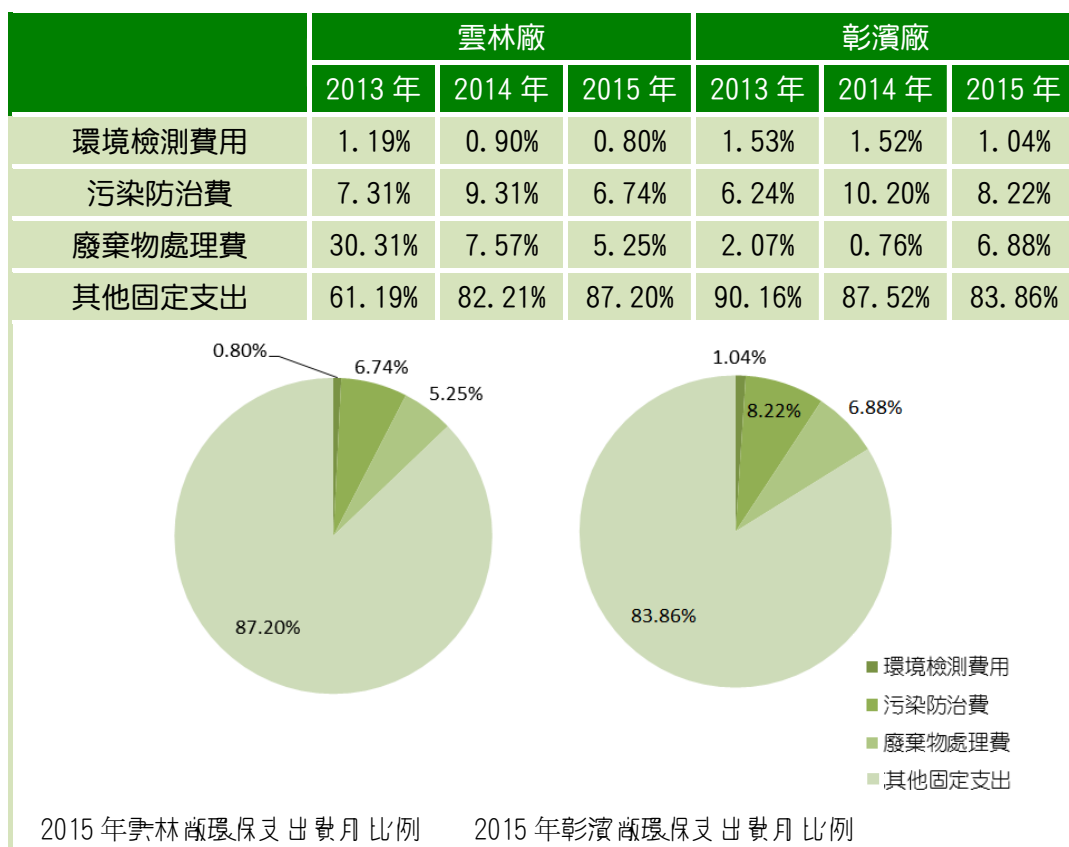
註：1. 依據環保署公告 TSP(總懸浮粒狀物)減量係數 13.8(公斤/公里)計算。

2. 依據林務局公告平均單株 CO2 固定量：5~10(公斤/年)計算。

6.6 環保支出

公司針對各項污染防治措施、廢水處理、添加的藥劑及處理經焚化後之飛灰、底渣等所支付的各項環保支出，如下表所示：

表 6-10、日友公司環保支出費用比例圖彙整表



註：因 2013 年雲林廠廢水委託外縣市進行清除處理，故處理費用高於其他年度。

6.7 交通運輸

6.7.1 適當的清運路線及運能規劃

本公司之廢棄物專業清除機具，率先採用最先進的監控系統，以控制中心為主軸，透過車輛內建全球定位系統的通訊裝置，將所有清運及焚化記錄快速傳送回監控中心，訊息同步傳送客戶，達到執行透明化及安全化的雙重效果，並採取最適運送路線與最佳運能規劃，以減少廢棄物於道路運輸上之運距，達成減少清運成本並兼顧環境保護之目標。

6.7.2 原物料供應商運送效能安排

本公司之原物料係以在地採購為原則，如有規格相同品質相當之原物料，則優先就近採購，除了敦親睦鄰之外，也可縮短原物料之運程，管理部接收採購單後，均以原物料供應商之經濟運送量為優先考量，可有效提升原物料之運送效能，避免資源浪費。

6.7.3 提供宿舍並鼓勵同仁共乘

鼓勵在地員工上下班交通共乘，遠途則可申請員工宿舍，減少塞車、交通污染和停車問題。各部門申請洽公車輛時，則由管理部依路線協調共乘，各廠之間及政府單位之樣品、文件可互相協助遞送，減少郵寄宅配次數，進而達到節能減碳之成效。

6.7.4 環境衝擊之對策

有關交通運輸係以清除車輛運送廢棄物之過程較有可能造成重大環境衝擊，故清運車輛均採最佳之防制設備，如升降尾門、污水收集系統、防塵設備、廢棄物承裝容器…等等，清運過程可防止廢棄物洩漏、飛散，當發生不可抗拒之外力、緊急狀況時，均可互相調度支援，以求完善地完成清運工作減少對環境之衝擊。

表 6-11、清運車輛配備之緊急應變裝備



1. 急救箱
2. 廢棄物專用袋
3. 有害特性標誌貼紙
4. 故障標誌
5. 封鎖線
6. 緊急應變手冊
7. 消毒水
8. 眼罩
9. 吸附材
10. 手機
11. 雨鞋
12. 掃把畚斗
13. 棉紗手套
14. N95 口罩
15. 皮手套
16. 防護衣
17. 安全鞋
18. 滅火器
19. 照明器具
20. 安全帽



定期辦理緊急應變裝備之教育訓練

社會互動



七、社會互動

員工是企業最重要的資產，也是與社會互動的重要環節，日友公司大量進用在地員工，提供良好的工作環境及福利，營運二十年來，員工流動率低，也顯現出日友公司的工作環境及福利也受到基層員工肯定；然而，一個優良企業的永續經營除了員工的照顧之外，經營本身也應符合法令規定並有相當程度的社會責任，本章節就員工照顧、職業健康與安全、供應商管理、社會關懷、政府機關互動、社會衝擊問題申訴機制…等面向說明日友的相關措施及做法。



▲2015. 7. 22 積極參與雲林縣政府辦理之縣政說明會



▲2015. 12. 18 主動參加 2015 年度證券交易博覽會，與投資人友善互動

7.1 勞僱關係

7.1.1 員工組成

本公司員工皆為正式員工，未有非正式員工，平均年齡為 39.3 歲，45 歲以下員工占 74.4%，45-65 歲員工占 24.1%。以各職等與平均年齡相關性分析，可見本公司參照員工之能力及工作經驗，提供同仁明確的晉升管道。由於本公司工作多為需體力性質之工作，故男性員工人數較女性員工人數多。

表 7-1、日友公司 2015 年員工職等年齡統計表

人員別 \ 年齡	年齡										平均年齡
	<25	25-30	30-35	35-40	40-45	45-50	50-55	55-60	60-65	>65	
一職等員工	8	21	19	15	9	5	2	3	3	1	36.1
二職等員工	0	9	11	22	11	5	2	0	0	2	38.7
三職等員工	0	0	2	1	11	9	1	1	0	0	44.1
四職等員工	0	0	0	1	5	3	3	0	0	0	45.8
五職等員工	0	0	0	0	0	8	1	0	1	0	50.1
合計	8	30	32	39	36	30	9	4	4	3	39.3

表 7-2、各職等員工性別統計表 【單位:人】

職等 \ 性別	性別		合計
	男性	女性	
一職等員工	67	19	86
二職等員工	42	20	62
三職等員工	19	6	25
四職等員工	9	3	12
五職等員工	10	0	10
合計	147	48	195

表 7-3、日友公司 2015 年新進人員性別年齡統計表

年齡 \ 性別	女		男	
	人數	占比	人數	占比
<30	4	12.1%	14	42.4%
30-45	4	12.1%	10	30.3%
>45	0	0.0%	1	3.0%
合計	8	24.2%	25	75.8%
總新進人數	33			

表 7-4、日友公司 2015 年離職人員性別年齡統計表

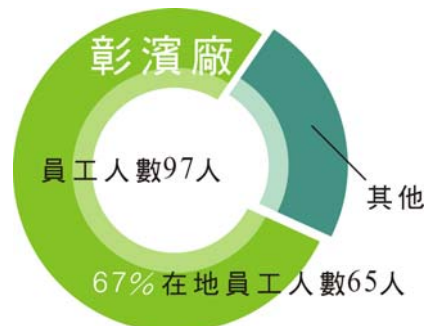
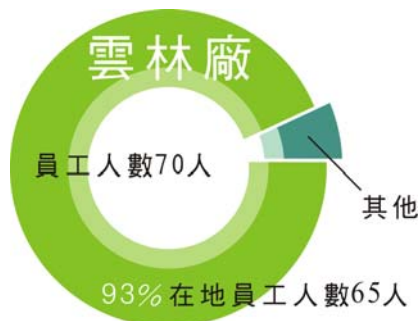
年 齡	性 別	女		男	
		人 數	占 比	人 數	占 比
<30		1	6.7%	4	26.7%
30-45		1	6.7%	7	46.7%
>45		0	0.0%	2	13.3%
合 計		2	13.3%	13	86.7%
總離職人數		15			

7.1.2 員工在地化

日友公司於選才及進用員工時，優先聘用居住在當地或鄰近鄉鎮之在地人才，截至本報告書出目前日友公司經理人共 10 人，皆為本國籍之經理人，當地經理人比例為 100%。日友公司秉持著在地經營、回饋地方之精神，關心及照顧公司員工，注重公司員工福利及勞動條件，以提供員工穩定的工作環境。

表 7-5、日友公司 2015 年在地員工統計表

2015 年度	廠 別	雲林廠	彰濱廠
		員工人數	70
在地員工人數		65	65
在地員工比例		93%	67%



7.1.3 員工薪資福利

(1) 員工薪資

本公司 2015 年一職等及二職等之基層員工平均基本薪資分別高於現行法規所規定之最低基本工資的 1.60 倍與 1.90 倍，並提供符合法令之薪資與福利。而本公司員工薪資取決於學經歷、績效及市場行情，不因性別有所差異，男女員工之薪資差異因輪班及職務不同等因素，因此男性員工基本薪資略高於女性員工基本薪資。

表 7-6、基層人員平均基本薪資與法定最低基本工資比例明細表

項目別	人員別		一職等員工		二職等員工	
	男	女	男	女	男	女
人數	67	19	42	20		
平均基本薪資/最低基本工資	1.67	1.34	1.92	1.85		
綜合平均基本薪資/最低基本工資	1.60		1.90			

註:1. 2015 年法定最低基本工資為 20,008 元

(2) 休息與休假

本公司員工之工作時間皆符合現行法規所規定之時數，並給予員工於從事工作期間有適當之休息時間，員工每 7 天至少有 1 日之休息作為例假，並依法給予員工特休假及休假日。如有延長員工工作時間，亦依法給予 1.33 倍或 1.67 倍之加班費，且每月不得高於 46 小時。

(3) 生育保障

本公司依法給予女性員工產檢假、生產假、育嬰留職停薪等申請之權利，以保障員工生育時之工作權。此外，亦給予男性員工 5 天陪產假及育嬰留職停薪之申請權利，另員工於必要時亦得申請家庭照顧假及生理假。

(4) 員工福利

本公司亦依法成立職工福利委員會，員工享有生日禮金、四節禮金、員工助學金、旅遊補助、員工及配偶生育、員工結婚賀禮金等福利措施。



▲2015 年同仁自發性辦理旅遊、慶生、烤肉等友善職場活動

為保障公司員工之權益，依法為員工加保勞工保險及全民健康保險，且為提高公司及員工之保障，由公司另為員工加保團體保險，以保障勞資雙方權利。

另依公司人事管理規章員工可申請結婚禮金、喪葬奠儀。此外，公司每三年擴大辦理一次國內外旅遊，員工之旅遊費用由公司全額補助。2015 年適逢本公司員工旅遊年，由公司舉辦海外旅遊，為鼓勵員工眷屬一同參加，由公司補助員工眷屬部份旅遊費用，本次共計有 446 名之員工及員工眷屬參加，並藉由本次活動以增進員工家庭和諧及對公司之向心力。



▲第一梯次(2015/6/10~14)國外旅遊參加員工 50 人、眷屬 55 人，共計 105 人



▲第二梯次(2015/7/8~12)國外旅遊參加員工 30 人、眷屬 34 人，共計 64 人



▲第三梯次(2015/7/22~26)國外旅遊參加員工 25 人、眷屬 37 人，共計 62 人



▲第四梯次(2015/8/19~23)國外旅遊參加員工 23 人、眷屬 48 人，共計 71 人



▲第五梯次(2015/9/5~13)國外旅遊參加員工 21 人、眷屬 37 人，共計 58 人



▲第六梯次(2015/9/16~20)國外旅遊參加員工 38 人、眷屬 48 人，共計 86 人

表 7-7、2015 年度員工國外旅遊滿意度調查

	員工	眷屬	總人數	整體滿意度
第 1 梯	50	55	105	滿意及非常滿意 89%以上
第 2 梯	30	34	64	滿意及非常滿意 88%以上
第 3 梯	25	37	62	滿意及非常滿意 94%以上
第 4 梯	23	48	71	滿意及非常滿意 90%以上
第 5 梯	21	37	58	滿意及非常滿意 92%以上
第 6 梯	38	48	86	滿意及非常滿意 93%以上
總計	187	259	446	平均滿意度 91%

資料來源：東南旅行社 調查提供

國外旅遊行前充份溝通，確保同仁權益，相關照片如下：



▲東南旅行社規劃、討論並分梯至各區進行國外旅遊服務說明

7.1.4. 平等工作環境

本公司於招募雇用、培訓、獎勵、升遷、終止、退休及其他就業條件任用員工皆以能力為取向，不以種族、階級、語言、思想、宗教、黨派、籍貫、出生地、性別、性傾向、年齡、婚姻、容貌、五官、身心障礙、以往工會會員身分等原因而予以差別考量，並秉持同工同酬之原則公平對待，且禁止任何形式之騷擾或不人道待遇，以提供員工尊嚴勞動之工作環境。

本公司於 2015 年聘用原住民員工共 1 人，符合「政府採購法」、「原住民族工作權保障法」之規定。並聘用身心障礙者員工 2 人，占員工總數之 1.03%，符合「身心障礙權益保障法」規定須雇用 1%以上之員工比例。

7.1.5. 勞資溝通與法令遵守

本公司並無集體協商協定，但依據勞動基準法及勞資會議實施辦法規定，每季定期且每三個月至少召開 1 次以上之勞資會議及職工福利委員會會議，由勞工代表針對特定議題反映同仁的建議及看法。並藉由會議討論達成共識，以建立勞資和諧之工作環境。統計近三年(2013-2015)勞資爭議案件之紀錄為 0 件，顯見公司已建立勞資互信及妥善溝通之勞資關係。



▲與同仁保持良好溝通，討論改善作業流程

公司遵守相關勞動法規如勞動基準法、就業服務法、職業安全衛生法、性別工作平等法等。統計近三年(2013-2015)之數據，並無違反勞動法令之紀錄，顯示本公司對於勞動法規遵循相當落實。

此外，每年公司辦理尾牙餐宴活動，員工可邀請三位眷屬免費參加，透過尾牙活動表揚優良員工及資深服務員工，更可讓參與眷屬共享榮耀、了解日友，進而提高認同感。

表 7-8、尾牙餐宴活動人數統計表

參加員工數	224 人	優良員工人數	27 人
參加眷屬	237 人	十年資深服務獎	7 人
因公人數	43 人	二十年資深服務獎	4 人
合計參加人數	504 人	合計表揚員工	38 人



▲2015. 01. 31 慶祝成立二十週年尾牙；鼓勵優良員工，公開進行表揚



▲2015. 01. 31 慶祝成立二十週年尾牙，同仁自發性表演同樂

本公司提供員工友善之工作環境，使員工得以在良好的環境下，充分發揮其才能。

本公司每半年為廠務人員、每 2 年為行政人員辦理健康檢查，並依照「職業安全衛生法」，提供工作所需防護具及防護措施，並依據相關指引及規則辦理相關預防及保護措施，以員工的健康與安全為最優先之考量，並提供員工友善及安全健康之工作環境。

本公司亦訂定人事管理規章及工作規則，員工勞動條件及薪資福利皆依循相關規定辦理，其工作規則業已報請當地縣市政府核備完成。

7.1.6 教育訓練

員工為企業重要資產與公司發展之磐石，而員工成長則是公司發展的原動力，本公司提供良好的工作環境及福利，並強化員工對公司之認同感。對於員工之培育與教育訓練，公司始終不遺餘力，並致力於強化員工的工作職能，鼓勵員工在職進修並取得專業證照，提升人力素質，以累積因應市場趨勢與環境變革之能量，提升組織核心之競爭力。為提供以職能為基礎之課程，提升員工之職能達到事業目標所需之基本知識、技能與態度。並分為三大類型訓練：

表 7-9、各職等員工 2015 年平均受訓時數統計表

【單位:小時/人】

職等 \ 訓練別	新進人員訓練		內部教育訓練		外部教育訓練	
	男性	女性	男性	女性	男性	女性
一職等員工	10.9	7.0	8.6	13.9	4.3	1.1
二職等員工	12.0	6.0	9.1	8.1	8.7	7.0
三職等員工	-	-	9.7	6.3	5.1	12.0
四職等員工	-	-	4.7	3.3	1.3	10.7
五職等員工	-	-	3.2	-	1.2	-

(1) 新進人員訓練:

為協助新進人員了解公司運作及相關規定，並符合職業安全衛生相關法令之安全衛生課程。為了加強人員的安全概念，公司以通過檢定及具經驗的安全衛生管理人員負責人員教育訓練，並以定期對全體員工或特殊作業人員舉辦各項教育訓練及在職訓練，提升全體員工個人安全意識、杜絕危害事件發生。為了針對緊急事件發生及應變處理，每年舉辦相關緊急應變演練及教育訓練，透過演練及宣導加強員工安全意識，防範事故發生。經由安全衛生教育訓練可以使同仁了解工作環境有那些危險性的機械設備、化學物質及潛在危害因子，以維護相關人員的安全，避免職災的發生，經長期的教育訓練進而形成為公司的文化，提升勞工的安全衛生意識，並改變個人的安全衛生習慣，在全廠同仁之參與下而形成日友公司之安全衛生文化，達到企業永續經營之最高目標。



▲針對新進同仁、保全及承包人員進行工安衛教育訓練

(2) 內部教育訓練：

通識教育訓練、專業職能訓練、職業安全衛生及相關法令規範之訓練、管理才能訓練。針對內部員工進行內部講師專業培訓，提高同仁的本質學能及職場進修的機會，並可增進各不同單位同仁對其他部門同事工作內容的了解，並請在各領域學有專精的同仁分享其專業知識，如教導同仁工作職場相關法律常識、採購管理、倉庫管理、庫存盤點及財務管理等訓練，並落實組織內部經驗傳承之目的。



▲定期辦理設備操作維護及各項安全衛生教育訓練

日友公司每年編列經費進行全面性的業務人員教育訓練，經由同仁共同經歷規劃與執行的過程，體會公司近二十年來累積而形成的文化，內容豐富多元。企業要不斷接收最新資訊，員工要不間斷的學習，建構員工知識之訓練，發揮潛在之職能，與企業共同成長與發展。



▲每年辦理業務部教育訓練，課程含健康管理、團隊合作、廢棄物清運法規、經驗分享…等等



▲2015 年各區辦理教育訓練、團康活動，強化同仁的向心力

(3) 外部教育訓練：

其他相關專業證照、執照取得訓練、專業職能訓練、職業安全衛生及相關法令規範之訓練。

統計 2015 年每位同仁平均接受 15.4 小時以上之教育訓練，而公司持續規劃適當之課程期望提供員工更完整之培訓，並經由補助參加外訓課程及證照考試，提升同仁取得專業證照之意願，更提高同仁之受聘能力。



▲依工作屬性指派同仁接受外部專業教育訓練及各類證照考試



7.1.7 員工退休金提撥狀況及組織確定福利計畫義務的範圍

本公司依據「勞動基準法」之規定，訂有確定福利之退休辦法，適用於民國 94 年 7 月 1 日實施「勞工退休金條例」前所有正式員工之服務年資，以及於實施「勞工退休金條例」後選擇繼續適用勞動基準法員工之後續服務年資。員工符合退休條件者，退休金之支付係根據服務年資及退休前 6 個月之平均薪資計算，15 年以內(含)的服務年資每滿一年給予兩個基數，超過 15 年之服務年資每滿一年給予一個基數，惟累積最高以 45 個基數為限。

本公司按月就薪資總額 2%提撥退休基金，以勞工退休準備金監督委員會之名義專戶儲存於台灣銀行。另本公司於每年年度終了前，估算前項勞工退休準備金專戶餘額，若該餘額不足給付次一年度內預估符合退休條件之勞工依前述計算之退休金數額，本公司將於次年度三月底前一次提撥其差額。

自 2003 年 7 月 1 日起，本公司依據「勞工退休金條例」，訂有確定提撥之退休辦法，適用於本國籍之員工。本公司就員工選擇適用「勞工退休金條例」所定之勞工退休金制度部分，每月按薪資之 6%提繳勞工退休金至勞保局員工個人帳戶，員工退休金之支付依員工個人之退休金專戶及累積收益之金額採月退休金或一次退休金方式領取，2015 年度共計有兩名同仁已達法定退休年齡而申請退休。



▲2015 年度關心退休同仁並致贈紀念品

7.2 職業健康與安全

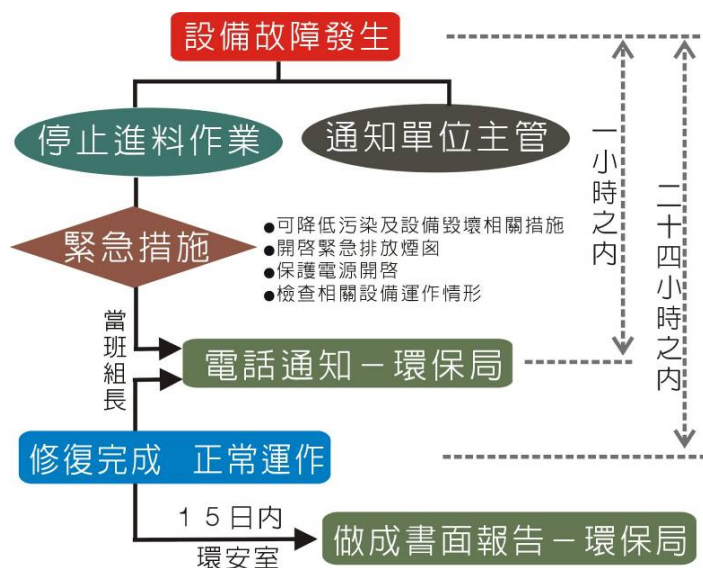
企業經營主要在創造利潤，然欲創造利潤，必須要有生產、市場、品質、財務、人事、安全等各方面因素之配合才能達成。但是，各種生產活動必須要建構在安全的基礎上，企業才得以存續，因此，安全是企業經營必要的要件，本公司對於員工的職業安全衛生工作主要分為以下幾項：

7.2.1 安全衛生管理組織：

本公司對於員工個人安全非常重視，因此為了達到有效管理、監督及改善目的，公司成立環安室，負責廠內安全衛生作業規劃、管理及查核等作業，以提供員工安全的作業環境，並建立完善的溝通平台，員工可向單位主管反應作業環境改善事項，並透過環安室及相關部門討論後進行改善，2015年雲林廠總計7件環境改善建議案，分別為1. 加裝照明設備2件、去除舊設備基樁1件、漂白水及廢棄物標示及規劃2件、停車區規劃1件、廢棄物子車防撞措施1件，相關建議事項均已改善完成，已可有效強化員工作業安全。

7.2.2 設備管理：

為了推動設備管理及維護，環安室依據職業安全衛生法及相關規範，訂定各項設備自動檢查表，透過設備定期維護保養，以減少因設備不良可能發生的事故，污染防制設備如有故障情形，則均依規定進行相關申報。



▲空污事件緊急應變通報流程圖

7.2.3 員工作業規範及查核管理：

環安室針對員工作業安全訂定工作守則，杜絕不安全行為產生，並針對於廠內各項安全措施也以定期及不定期查核來確認廠內員工安全，如有發現不安全行為或不安全環境，將列入改善計畫及查核紀錄中，改善期間也以系統性追蹤至改善完成，防範事故發生。

7.2.4 緊急應變成果

建立緊急事件應變計畫與程序，以確保在不可預測或意外事出現時，能採取適當的應變措施，以防止或減輕災害對環境造成的衝擊。

「安全第一」是我們對員工的承諾，除了每年均定期舉辦勞工安全衛生以及緊急應變講習，避免工安事件發生；也提醒同仁努力工作的同時，也要兼顧自身安全；員工是公司最重要的資產，有安全的工作環境，才有健康的員工。



▲積極配合參加政府防災支援及演習



▲2015. 9. 22 保健常識及急救人員教育訓練



▲2015. 10. 2 急救人員安全衛生教育訓練班

7.2.5 員工健康檢查維護：

本公司為了維護員工身體健康，定期進行員工健康檢查，異常數據追蹤，以提供員工安全作業環境，並做為進一步強化健康管理數據。除外也不定期與當地衛生機關辦理各項健康講習，達到保護員工及健康促進之目標。

為提供安全衛生之工作環境，並遵守安全衛生及環保規定，預防職業災害之發生，定期為員工辦理免費健康檢查，本公司廠務人員每半年排定一次健康檢查，司機及業務員每年一次，行政人員每二年一次。



▲定期辦理一般及特殊項目健康檢查



▲定期辦理衛教宣導及健康管理



▲定期辦理消防編組、化學藥品、廢棄物、廢水洩漏演習

7.2.6 員工職業安全相關統計

依據行政院勞工委員會所統計近3年(2013~2015年)廢棄物處理業勞工失能傷害頻率為5.96；失能傷害嚴重率為172，經比較後本公司之失能傷害頻率及失能傷害嚴重率低於統計值。分析本公司發生職業災害的原因，除了上下班期間的通勤職災外，主要為不安全的行為所導致，已加強相關作業同仁的安全觀念，並將發生的個案列為教育訓練的案例宣導。

表 7-10、員工職業安全相關統計表

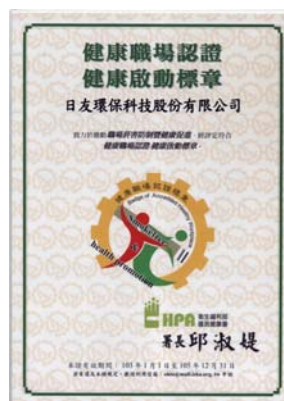
年度 \ 項目	失能傷害頻率統計	失能傷害嚴重率統計	缺勤率
2012年(僅雲林廠)	0	0	0
2013年	3.39	37	0.0003
2014年	3.22	142	0.0003
2015年	3.08	21	0.004

備註：

1. 失能傷害頻率(FR) = (失能傷害人次數 X 10⁶) / (總經歷工時)
2. 失能傷害嚴重率(SR) = (失能傷害總損失日數 X 10⁶) / (總經歷工時)
3. 缺勤率(AR) = (總缺勤日數 / 總工作人日數) x 100%
4. 彰濱廠於2012年11月16日始民營化，故2012年失能傷害及缺勤率相關統計僅統計日友雲林廠。
5. 近年無職業病或因公死亡事故。

7.2.7 健康職場

推動健康職場能讓員工感受健康促進的效益，注重職場健康及安全，不僅可以提振員工士氣、降低流動率，更可以有效提高員工的生產力，也能使累積性職業傷害、慢性病發生或體能下降之相關工作傷害降至最低，配合衛生單位推動健康職場可以創造勞資雙贏的局面。



▲衛生所健康職場宣導、健康職場認證啟動標章

2015 年 日友公司健康職場概況



▲2015 年度張芳正董事長帶領同仁挑戰百里自行車活動



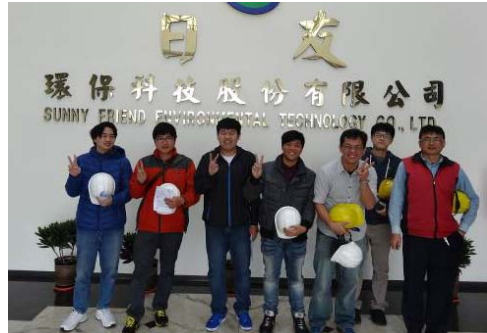
▲鼓勵員工參加運動社團及相關運動競賽

7.2.8 配合政府機關、學術單位辦理宣導及環保觀摩活動

主動邀請各大專院校進行學術參訪活動，進行雙向溝通，以求處理技術更加精進；定期舉辦環保觀摩活動，消除鄉民對處理廠之誤解，加強民眾對處理廠之認識。



▲2015. 2. 26 嘉義市環保局長官至彰濱廠辦理參訪活動



▲2015. 4. 22 環保署廢管處參訪

▲2015. 2. 3 嘉南藥理大學參訪



▲2015. 3. 16 財政部中區國稅局稅務宣導活動



▲2015. 11. 17 財政部中區國稅局至日友雲林廠表揚績優營業人



▲2015. 5. 6 中國醫藥大學林子賢教授帶領學生進行衛教宣導及學術參訪



▲2015. 5. 7 雲林縣政府及元長戶政事務所進行政令宣導及團辦自然人憑證



▲2015. 7. 30 環境管理系統定期審查，至廠外評估環境狀況



▲2015. 6. 9 元長消防隊安全宣導與消防編組訓練



▲2015. 7. 9 台灣中央大學 EMBA 師生至北京廠參觀學習



▲2015. 6. 12 北京市政協等領導至北京廠參觀指導

7.2.9 提出排水改善方案 捐贈排水溝予農田水利會

主動提出改善雲林廠鄰近排水狀況，邀請雲林縣政府、農田水利會、北港地政事務所等單位進行排水勘查，進行多方面溝通後，購買長北段 86-1 地號，並申請為水利用途，委請水利專家設計製作長度 52 公尺之排水溝，並於 2015 年捐贈予雲林農田水利會，目前已可有效解決部份排水問題。



▲邀請雲林農田水利會及水利專家進行排水評估



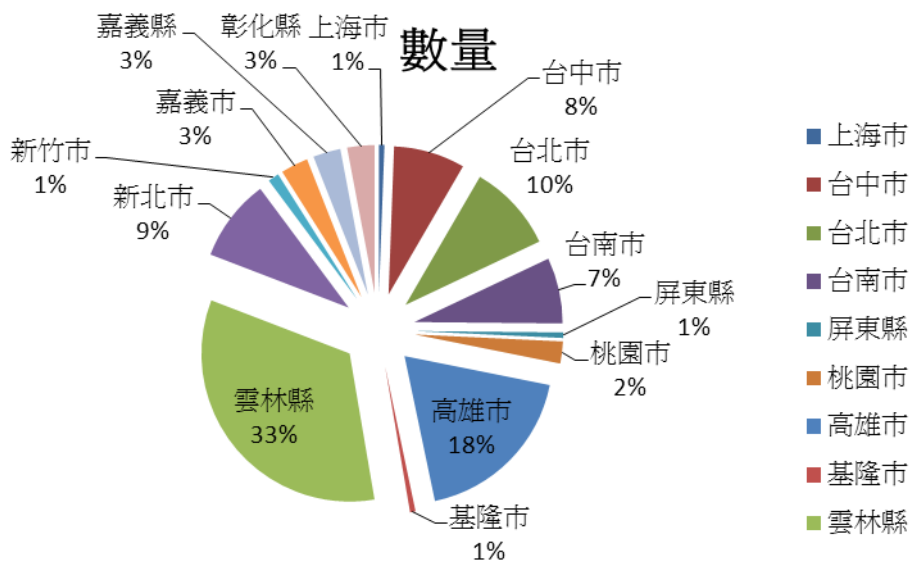
▲改善排水，施作水溝捐贈雲林農田水利會

7.3 供應商管理

本公司供應商管理權責單位為管理部，請購單位均可向管理部反應供應商相關事項，因為本公司以廢棄物清除處理為主要營運項目，所以廢棄物處理設備及操作所需原物料之品質相對重要，於 2015 年起供應商契約均增加誠信經營條款，供應商於履行契約期間能秉持誠信經營，雙方共同追求企業永續經營及成長，以加強彼此間之溝通效率與資訊的透明化，共創雙贏之局面。

7.3.1 供應商簡介

本公司所稱之供應商為提供本公司營運過程中所需之原物料、機器、運輸設備及保養維護或勞務服務等廠商。2015 年統計共有 167 家供應商與本公司有合作關係並提供上述資源，佔本公司總供應商資料庫 403 家中的 41.44%。2015 年度供應商主要分佈如下：



▲日友公司供應商分佈圖

本公司為達善用地資源之目的，除特定廠商、首廉廠商或特殊物品之採購外，積極推動「地域廠商」之採購，以 2015 年度採購廠商分布圖為例，於雲林縣鄰近縣市(含雲林縣、嘉義縣市、彰化縣)之採購約佔總採購家數 42%，此舉不僅能達到回饋地方、善用地方資源之目的外，尚能增進與地方廠商的互動，以加強地方上的協調。

7.3.2 供應商評鑑

為確保特定供應商於履行契約期間之品質、技術、服務皆符合需求，每季由使用單位及採購單位分別針對考核內容進行品質、技術、服務等項目評鑑，做為溝通及未來續約之參考，重要合約之供應商評鑑表如下：

日友環保科技股份有限公司 採購及付款循環 元長廠供應商評鑑表

廠商名稱：

年度：

項目	品質	技術	服務	其他	屬性：			
評鑑考核內容	◆信用記錄/ 業界評價	◆服務與技術 支援方面	◆提供之售 後服務	◆專案控管/ 履約能力	<input type="checkbox"/> 長期供應商 <input type="checkbox"/> 短期(一次性)廠商 主要採購項目：_____			
	◆產品材料 品質	◆專業技術 能力	◆整體服務 態度	◆交貨或工 程期限				主要使用單位：_____
	◆施工品質 及機具設 備	◆申請單位 評價	◆是否遵循 其他相關 協定(如 保密)	◆產品正確 度	<input type="checkbox"/> 合約書已載明誠信經營事項			
分數	25分	25分	25分	25分	得分	評鑑人員	說明	
第一季	使用 單位							
	採購 單位							
第二季	使用 單位							
	採購 單位							
第三季	使用 單位							
	採購 單位							
第四季	使用 單位							
	採購 單位							
第一季平均分數		第二季平均分數		第三季平均分數		第四季平均分數		年度平均
一、本表可由使用單位及採購單位指定適當人員進行評鑑。 二、合約均應載明供應商有不符誠信經營情事，本公司得列為不合格廠商，並拒絕交易往來。 三、每季總分 100 分，單季低於 70 分時，採購單位可就缺失項目要求廠商改善，並持續觀察改善情形。 四、本評鑑表可列為續約之參考文件。								
管理部				使用單位主管				

管理部依訂購單資料將金額 1 萬元以上之交易記錄於「供應商信用記錄表」中，管理部可參考交期與交貨情形，作為與廠商是否繼續來往的依據。而合約金額超過一千萬以上之重要合約則由管理部會同請購單位，每季進行供應商評鑑，單季低於 70 分時，應就缺失項目要求廠商改善，並將配合改善情形列為未來續約之參考，2015 年度供應商評鑑結果並無低於 70 分之情形。

7.3.3 供應商權益

從項目溝通、詢比議價、訂約到執行過程中，使用單位及訂購單位經常與供應商溝通，期能於事前討論的過程中避免錯誤、強化供貨品質。

(1) 廠商訂約

考量供應商對公司整體運作之重要性，針對主要供應商及承攬商簽訂長期供料或承攬合約，除確保本公司原物料貨源之品質、價格穩定且合理，亦保障供應商能優先且長期供應貨源或提供服務之權益。

(2) 違約事項

與本公司簽訂之合約內容雖訂定諸項「訴訟」相關條文，但基於與廠商長期配合之夥伴關係，除遭惡性倒閉無法履約且負責人不出面處理，或工程出現重大缺失或致死或受傷者，本公司不會直接採取法律途徑解決嚴重爭議事件。供應商需遵守本公司所制訂之誠信經營守則，守則中明確訂定各項行為準則。

7.3.4 供應商安全衛生管理

本公司為成為良好企業及善盡企業社會責任之目的，除要求公司內部本身均需遵守「勞動基準法」、「職業安全衛生法」等勞工相關法規外，同時也要求勞務服務或工程簽約廠商需遵守職業安全衛生等相關法令，確保承包廠商勞工之權益。



▲ 供應商關係：施作前與承包單位進行溝通

7.4 社會關懷

日友總公司位於雲林縣元長鄉，全鄉共有 21 村，總人口數約為 27,000 人，元長鄉居民的經濟來源多以務農及畜牧為主，經濟相對弱勢。日友公司身為在地企業，善盡企業社會責任，多年來持續定期辦理冬令救濟、獎助學金、清明節環境義工活動外，也不定期捐助急難家庭及喪葬補助，贊助地方性社團物資及會務經費，也積極關心偏鄉的教育，依據日友地方回饋屬性就社會關懷、教育文學活動及環境保護三大面相進行說明。

表 7-11、2015 年度雲林地區回饋統計表

	急難救助 (人)	喪葬補助 (人)	冬令救濟 (人)	獎助學金 (人)
2013 年度	13	22	144	191
2014 年度	16	20	158	184
2015 年度	10	16	158	167

註:1. 急難救助及喪葬補助之申請，是由各村長、村幹事或地方民意代表依當年度需求向公司提出申請，人數增減依實際狀況執行。

2. 為資源集中照顧元長學子，獎助學金之申請，由自行申請改為委由元長地區各國中、小學校提出申請，故人數減少。

7.4.1 急難救助及喪葬補助

扶助因天然災害、意外事故、重病、死亡或家庭變故，而生活陷入困境的家庭度過難關，予以捐助急難救助金或喪葬補助金。

7.4.2 冬令救濟活動

每年與元長鄉公所配合，捐贈鄉內低收入戶白米、食用油、白麵等民生物資。



▲冬令救濟活動贈送民生物資

7.4.3 清明節環境義工

每逢清明節，本公司為體恤鄉親掃墓的辛勞，免費提供飲料、杯水及環境整潔維護的服務，一直以來獲得地方鄉親一致好評。



▲清明節於元長宗源公墓發放飲料

7.4.4 社團活動贊助

日友公司秉持著敦親睦鄰的精神，積極藉由對地方活動、社團活動的熱情參與，拉近本公司與鄉親的距離，建立良好的信賴關係。



▲2015年贊助社團活動，與地方拉近距离

7.4.5 頒發獎助學金

鼓勵元長鄉內學子，每年發放獎助學金，對學生正面鼓舞，砥礪激發其向學的精神，期望他們將來有能力時，回饋社會，造福更多學生。



▲從元長鄉長李泗濱手上領取獎學金更別具意義

7.4.6 贈送元長國中學生腳踏車前後燈

時序入冬，學生放學時，往往天色已昏暗，日友公司關懷地方學子上下學行車安全，特向廠商訂購 320 組腳踏車前後警示燈，捐贈給元長國中學生，並商請廠商至校協助學生安裝前後燈，這樣的安全措施，不僅可以照亮回家的路，更可以讓路上的車輛遠遠就可以注意到路上騎車的學生，藉此提升孩子的行車安全，快快樂樂上學，平平安安返家。



▲有了腳踏車前後燈讓夜間行車更安全



▲元長國中學生滿懷感激的感謝小卡

媒體報導

雲林新聞網-元長國中耶誕平安燈日友贈腳踏車LED

雲林新聞網 發佈日期：2015年12月22日

聖誕節大家都在點美麗燈火，元長日友環保公司，是到元長國中贈送腳踏車LED燈，幫孩子點亮行車平安燈，元長國中校長許美珠指出，因為冬天學生放學時，天色已暗，加上鄉內不少農路都沒有路燈，不少孩子騎腳踏車是相當危險，幸好鄉內日友環保公司，一聽到孩子行車安全受到威脅，馬上贈送全校學生，一人一副腳踏車警示燈，這場贈送儀式，長期協助學校課後輔導艾牧師，也特別裝扮成聖誕老人來湊熱鬧，讓元長國中師生感受到滿滿溫暖。

7.4.7 發展在地特色-土豆鳥風箏

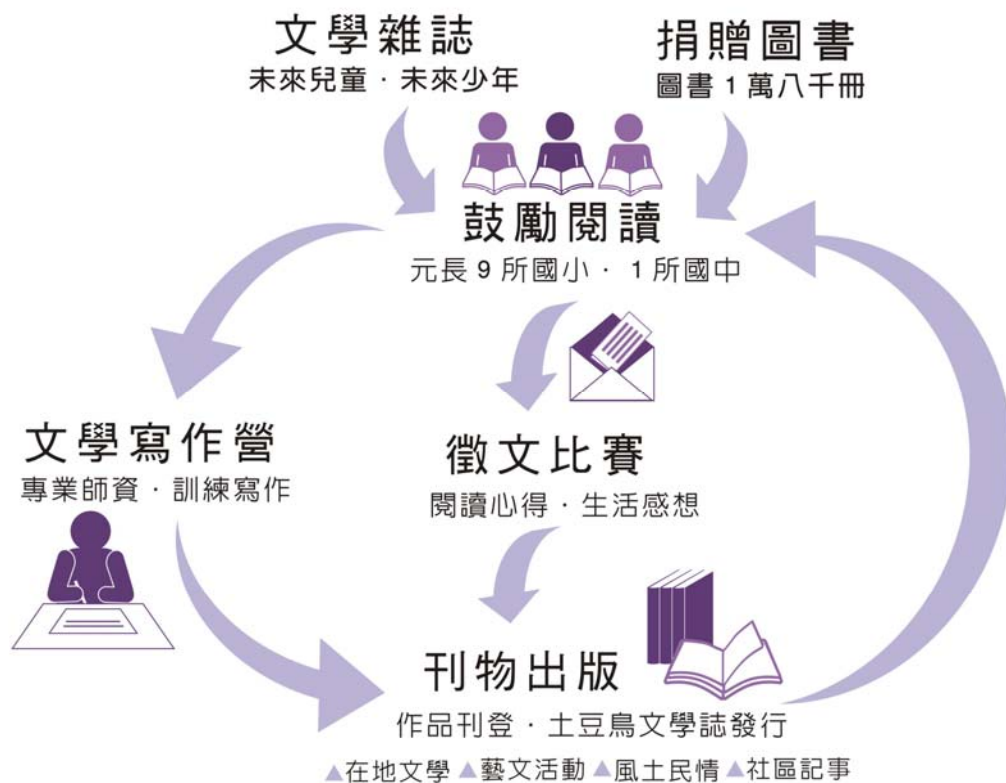
和平國小以元長鄉盛產的花生為教學特色，對於每年冬天蒞臨的嬌客土豆鳥-「小辮鴿」更是瞭若指掌，師生們個個是最好的解說員，和平國小車達校長今年特別商請雲林縣體育會風箏委員會侯順政老師設計「土豆鳥風箏」，於暑假舉辦土豆鳥風箏營，讓孩童有個難忘的假期。



▲學童拿著自己彩繪的作品，體驗放風箏的樂趣

7.5 教育關懷

日友公司有感於「今天不花經費在教育上，將來一定花在蓋監獄上」，故以總公司所在地「元長鄉」為起點，2011年開始延續地方回饋擴大至教育活動，挹注元長地區十所國中小圖書購置經費，2011-2013年共捐贈427.6萬元，計圖書近1萬八千冊；為鼓勵學子閱讀，舉辦徵文比賽及文學寫作營活動，創辦「土豆鳥文學誌」；進一步與「遠見天下文化教育基金會」公益合作，讓閱讀更為多元活潑，定期贈閱遠見天下雜誌「未來兒童」、「未來少年」，一連串的教育資源投入，期許為偏鄉教育注入活水，為弱勢的學生逆轉人生，讓他們能大膽的做夢，看見未來的可能。



▲日友公司教育關懷推動架構

7.5.1 捐贈元長各國中小圖書

鑒於元長國中小圖書資源匱乏，教育資源因城鄉差距甚大，為提升學生閱讀習慣，特充實元長鄉共十所國中、小學藏書，自 2011 年起連續三年捐助總金額計 427.6 萬元，計圖書近一萬八千冊。

7.5.2 舉辦元長地區徵文比賽

捐贈圖書後，希望提升學生閱讀習慣，自 2012 年起與元長鄉公所、元長國際同濟會合作舉辦徵文比賽，定期與各校老師討論改進比賽辦法及評選標準，頒發獎金、獎牌及獎狀，且另舉辦頒獎典禮，使學生倍感榮譽。



▲於元長鄉公所捐贈徵文比賽經費；與地方環保達人討論在地農業發展情形



▲雲林縣元長鄉 2015 年度學生徵文比賽頒獎

徵文比賽分成國小低年級組、國小中年級組、國小高年級組及國中組，投稿文章踴躍，內容包括課外讀物閱讀心得或雲林縣在地生活之心得感想、啟示，藉由寫作的過程，加強學生觀察力，提升語文表達及創作能力。

7.5.3 發行「土豆鳥文學誌」

土豆鳥文學誌第三冊於 2015 年 3 月 1 日發行 3000 本，因為內容越來越豐富，本冊的頁數有 108 頁，內容除了延續刊登徵文比賽的得獎作品外，特邀請忠孝國小、信義國小、客厝國小介紹該校教學特色及教育理念；另以元長鄉中小學聯合運動大會暨元長國中校慶活動為封面，雲林縣長李進勇也參加盛會，會中勉勵同學養成良好運動習慣，保持健康的身體，贏在起跑點上；日友公司也希望推廣在地特色，特別報導地企業「元進莊」，希望各學子也能從中學習到「企業社會責任」的精神。



土豆鳥文學誌 Vol. 3
2015年03月01日發行

第三期目錄

在地文學 總長 李迺浩	2
冬天嬌客 小瓣鴿 區保教育篇	3
當愛在忠孝漫延時 忠孝國小校長 陳仕群	4
因信稱義 邁向未來 信義國小校長 吳吉權	6
打造一所創意的彩虹學校 客厝國小校長 陳錫欽	8
童軍畢業特訓 仁愛國小校長 蔡明芬	10
徵文比賽名次公告	14
徵文比賽 得獎作品觀摩	
▶國中組	16
▶國小高年級組	38
▶國小中年級組	54
▶國小低年級組	68
文學寫作營·優秀作品	82
春風化雨 奇恩堂	106
在地國際化 在地企業-元進莊	108
社會責任心	
關於土豆鳥文學誌	

在地報導 教育訊息
學校平台
環保生態 文學系列活動
藝術人文

小瓣鴿(Vanel l u s vanel l u s)，每年遠從西伯利亞等地來臺過冬，臺灣最大的棲息地就在雲林縣元長鄉，元長以黑金剛花生聞名全國，小瓣鴿喜歡在花生田覓食，被鳥友稱為土豆鳥，故以「土豆鳥文學誌」命名。

7.5.4 舉辦「日友文學寫作營」

寫作能力與邏輯力、表達力與觀察力密不可分，這些能力必須透過日常訓練的累積，「日友文學寫作營」除了學會更多的寫作技巧外，最重要的是觀察力與創意等能力的大躍進。2015 年的文學營更與雲林縣環境保護局合作環保課程，透過體驗式「環境教育活動」，讓生活經驗成為寫作的好題材。



▲2015 年度日友文學寫作營開幕式



▲2015 年文學營課程規劃與雲林縣環保局共同辦理環境教育活動

媒 體 報 導



元長國中寫作營

雲林新聞網 發佈日期：2015年7月1日
協助偏鄉孩子，提升閱讀以及寫作能力，元長有間環保科技公司，每年暑假都會協助，元長國中舉辦文學寫作營，獲得熱烈迴響，今年溫暖延續，這營隊開幕第一天，元長國中校長也分享，學生參與營隊的改變，並感謝業者，對教育付出關懷，今年元長文學寫作營為期三天，還吸引國小老師來聽課取經。

7.5.5 贈閱「未來少年」、「未來兒童」

以班級為單位，讓閱讀觸手可及，雜誌定期的更新，讓閱讀更有趣、活潑，多元的跨領域接觸，擴大學習的範疇，從中發掘興趣，讓興趣產生學習動力，使偏鄉的孩童可有更豐富的學習環境，偏鄉的孩子一樣擁有扭轉人生的可能。

知識的力量

一本優良的雜誌可以幫助孩子廣泛閱讀
課外知識與生活常識，
103年10月份起，
日友與遠見·天下文化合作
訂閱「未來少年」、「未來兒童」
贈送元長十所中小學，
放置在每個班級傳閱，
在未來少年和未來兒童的世界裡，
沒有城鄉差距，隨手閱覽
科學、人文、生活...等知識，
享受學習的樂趣，
讓知識成為元長學子們最大的力量。



▲未來少年和未來兒童雜誌內容多元豐富

7.5.6 贊助在地弱勢課輔活動

艾忠義、艾慈惠牧師夫婦對弱勢的關懷遠傳過傳教，在鄉內各校義務教學英文，並成立「奇恩堂課後輔導班」，但依規定年限到期須返美，艾牧師夫婦雖然欣喜與美國的兒孫團聚，更掛心元長的孩子，在分發時向教會表達意願，所以 2015 年 7 月時又再度回到元長傳愛。在艾牧師夫婦回美期間，接力奉獻愛的美籍韓裔黃水、黃哈拿牧師夫婦也延續「奇恩堂課後輔導班」的服務，並辦理各種活動邀請鄉親一同參與，多次充分運用教會志工系統，安排的平安夜、韓國之夜等活動，每次都吸引眾多鄉親參加，活動溫馨熱烈。



▲至奇恩堂關心課輔學童並致贈奇恩堂課輔經費及感謝獎牌

7.6 環境保育

7.6.1 環境教育-小辮鴿普查活動

由雲林鳥會及特有生物研究保育中心共同主辦的「雲林小辮鴿普查」舉辦多年，元長是全台小辮鴿數量最多的地方，每年都吸引來自全臺各地的調查志工於雲林搜尋小辮鴿的蹤跡，本公司鼓勵同仁多參與相關活動，落實環境教育並加強生態保育觀念。



2015 和平國小 土豆鳥大集合

環境教育

由雲林縣野鳥學會開始推動的「雲林縣小辮鴿普查」，至2015年即將邁入第七年，廣邀全國各地鳥友前來參與普查，除了更進一步將調查區擴及全雲林縣外，並將開放鳥友自設雲林縣以外的調查區，期望能對小辮鴿在台灣的度冬族群有更精確的掌握。

1/24~25為期兩日在元長和平國小舉辦「土豆鳥回娘家」數鳥活動，於雲林縣境內同步普查小辮鴿數量，現場另有和平國小的「土豆鳥話劇」演出，今年更因大小朋友的热情參與，人數超乎預期，首次移師戶外舉辦。共紀錄到5,862隻，較往年多出千餘隻，其中還是以元長鄉的數量居冠，參與猜鳥的元長鄉親也開心的熱烈歡呼。

除了雲林縣野鳥學會外，今年雲林縣政府、林務局、特有生物研究保育中心也與和平國小合作，加入「小辮鴿回娘家」的合作夥伴。雲林縣環保局綜合計畫科張誌誠科長也表示，「將更積極推廣生態教育，未來將結合各校教學及活動，落實保育及維護生態棲地環境的觀念，讓環境教育往下紮根！」。

野鳥學會精心製作土豆鳥娃娃進行宣導

和平國小自創土豆鳥表演活動屢獲佳績

2015年土豆鳥數量預估得獎者合影
雲林野鳥學會理事長 張子良(右) 雲林縣環保局綜合計畫科長 張誌誠(左)

賞鳥期間常見愛鳥人士駐足觀賞土豆鳥

2015 來自全台各地的鳥友大合照

▲2015. 01. 25 關心在地保育工作，鼓勵同仁參加土豆鳥普查活動

7.6.2 彰濱廠監督委員會

日友公司於彰濱廠之地方回饋以「榮民工程股份有限公司 中區(彰濱廠)事業廢棄物綜合處理中心 營運期間回饋金契約書」為辦理依據，凡地方回饋事項仍由伸港鄉公所及線西鄉公所提供協助辦理。該契約書所訂定的回饋金使用範圍：

- (1) 環境美化、環境衛生事項。
- (2) 公共設施興建與管理維護。
- (3) 環境保護、公害監督、環保設施、設備購置、環保教育推廣。
- (4) 地方民俗節慶、產業推廣活動。
- (5) 提升生活品質或教育文化活動事項。
- (6) 毗鄰村里居全民健保費補助等福利事項。

日友公司於雲林地區的地方關係打下了堅固基礎，長久以來也與地方鄉親、環保單位、警消、衛生單位、媒體、學術各界都有良好的互動，相信以本公司的地方關係延續模式，將可以使雲林廠、彰濱廠營運更加順利，對企業形象也有更好的加分效果。



▲彰濱廠辦理監督委員會情形

表 7-12、日友彰濱廠回饋統計表

年度	2012 年度	2013 年度	2014 年度	2015 年度
伸港鄉公所 (57.5%)	126,483	2,393,959	2,991,767	3,064,313
線西鄉公所 (42.5%)	93,487	1,769,447	2,211,305	2,264,926
總計	219,970	4,163,406	5,203,072	5,329,239

註：彰濱廠 2012/11/16 始民營化，2012 年度回饋金統計日期為 2012/11/16-2012/12/31

7.6.3 綠色長廊計畫

彰濱廠自 2013 年起向彰化縣環境保局申請（維護單位為線西鄉公所）認養空氣品質淨化區「綠色長廊計畫(慶安水道以西)」，基地面積 1 公頃，定期進行澆水、除草、植栽及環境整潔等相關作業。

7.6.4 認養海岸清潔

申請海岸清潔認養「線西垃圾場段」，長度約 4500 公尺，定期進行 環境整潔。此外彰濱廠積極參與及贊助地方各項活動，如 2015. 04. 22 參與彰化縣政府暨內政部役政署聯合舉辦之春季擴大淨灘活動，2015. 06. 07 贊助伸港鄉公所舉辦之「全鄉暨社區全民運動大會」。



▲2015 年認養海岸清潔作業春季擴大淨灘活動

7.6.5 掃街認養計劃

雲林廠於 2002 起認養靠近本公司廠址之縣 160 東、雲 72、縣道 145 路段，每月執行 5~7 次掃街清潔作業，每次可執行 22~23 公里，有效加強環境衛生、減少空氣污染。



▲道路認養掃街情形、雲林縣環保局公開表揚記錄

7.7 配合政府環保政策及緊急支援清理

7.7.1 高速工路管理局邊坡醫療廢棄物棄置案

交通部公路總局第五區養護工程處斗南工務段接獲民眾陳情台 78 線 11K+650~11K+700 東行線邊坡遭違法棄置生物醫療廢棄物一批，為避免感染之虞，本公司接獲請託，特協助該批醫療廢棄物相關緊急處理事宜。

7.7.2 彰化縣遭非法棄置不明事業廢棄物之清理案

為協助彰化縣環保局解決非法棄置廢棄物問題，本公司承攬彰化縣遭非法棄置不明事業廢棄物之清理案；自 2013 年 2 月至 2015 年 12 月份止共協助處理 3 處棄置案，累計處理 10.14 公噸，為避免棄置案之廢棄物擴大汙染，本公司皆全力配合處理。

7.7.3 雲林縣非法棄置案件廢棄物代履行清除處理計畫

為協助雲林縣非法棄置廢棄物汙染問題，本公司承攬雲林縣環境保護局廢棄物緊急清除處理計畫，自 2015 年 7 月至 12 月止共處理 4 處遭非法棄置場址，累計處理 307.55 公噸。

7.7.4 支援禽流感動物屍體清理

2015 年禽流感疫情席捲各縣市，依據行政院農業委員會動植物防疫檢驗局 2015 年禽流感疫情狀況統計顯示：雲林縣確診場數佔 70 場，為全省累計 233 場的 30%，累計撲殺雞鴨鵝達 160 萬隻；本公司受雲林縣政府請託，特指派旗下子公司協助於疫情高峰期間全力配合支援禽流感動物屍體清運工作。



▲支援清理禽流感廢棄物、雲林縣政府頒發協助禽流感疫情感謝狀

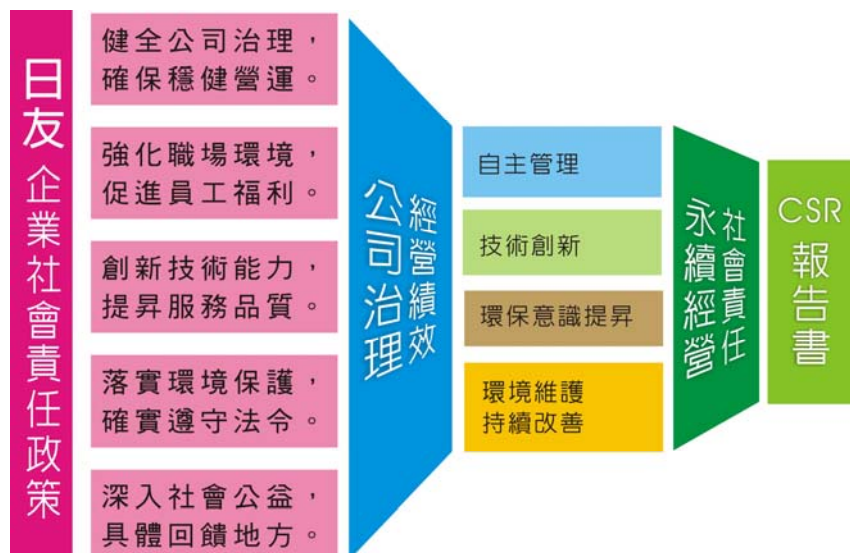
展望未來



八、展望未來

企業最大的責任是正派經營，穩建獲利，提高員工生活水平，日友環保科技將持續專注於環保事業的永續經營，以最更先進的廢棄物處理設施，結合完整的清除運輸網路，以全方位的配套與措施，戮力打造一個安全、安心的綠色生活環境，為下一代爭取更優質的生活品質與未來。

- 配合各項學術參訪活動及環保觀摩
- 培養學生閱讀風氣與地方進行良好互動
- 深入在地，辦理急難救助、獎學金
- 環境美化、環境衛生回饋事項
- 公共設施興建與管理維護
- 環境保護、公害監督、環保設施、設備購置、環保教育推廣
- 地方民俗節慶、產業推廣活動
- 提升生活品質或教育文化活動



附錄



九、附錄- GRI4.0 內容索引表

一般標準揭露

GRI4.0	揭露項目	頁次	對應章節及特別說明
策略與分析			
G4-1	提供組織最高決策者對永續性議題的聲明及回應議題的策略	2	一、經營者的話
組織概況			
G4-3	說明組織名稱	4	2.1 日友公司服務內容
G4-4	說明主要品牌、產品與服務	4	2.1 日友公司服務內容
G4-5	說明組織總部所在位置	4	2.1 日友公司服務內容
G4-6	組織營運所在的國家數量及國家名	4	2.1 日友公司服務內容
G4-7	所有權的性質與法律形式	5	2.2 日友公司大事紀要
G4-8	說明組織所提供服務的市場	4	2.1 日友公司服務內容
G4-9	說明組織規模	4	2.1 日友公司服務內容
G4-10	按聘僱類型、聘僱合約、聘僱地區及性別分類的員工總數	39	7.1.1 員工組成
G4-11	受集體協商協定保障之總員工數比例	46	無集體協商協定
G4-12	描述組織的供應鏈	63	7.3 供應商管理
G4-13	報告期間有關組織規模、結構、所有權或供應鏈的任何重大變化	5	2.2 日友公司大事紀要
G4-14	說明組織是否具有因應相關之預警方針或原則	18	5.1.3 風險控管
G4-15	列出經組織簽署認可，而由外部所開發的經濟、環境與社會規章、原則或其他倡議	26	未簽署相關規章、原則或其他倡議
G4-16	列出組織參與的公協會（如產業公協會）和國家或國際性倡議組織的會員資格	26	5.8 參加組織
鑑別重大考量面與邊界			
G4-17	合併財務報表所包含的所有實體	24	5.6 經營績效
G4-18	界定報告內容與考量面邊界的流程及組織如何依循	13	4.2 利害關係人關注議題
G4-19	所有在界定報告內容過程中所鑑別出的重大考量面	14	4.2 利害關係人關注議題
G4-20	針對每個重大考量面，組織內部在考量面上的邊界	14	4.2 利害關係人關注議題
G4-21	針對每個重大考量面，組織外部在考量面上的邊界	14	4.2 利害關係人關注議題

G4-22	對先前報告書中所提供之任何資訊有進行重編的影響及原因	-	無重編
G4-23	和先前報告期間相比，在範疇與考量面邊界上的顯著改變	-	無顯著改變
利害關係人議合			
G4-24	組織進行議合的利害關係人群體	12	4.1 利害關係人鑑別與溝通
G4-25	鑑別與選擇利害關係人的方法	12	4.1 利害關係人鑑別與溝通
G4-26	與利害關係人議合的方式	12	4.1 利害關係人鑑別與溝通
G4-27	利害關係人所提出之關鍵議題與關注事項及組織的回應	12	4.1 利害關係人鑑別與溝通
報告書基本資料			
G4-28	提供資訊的報告期間	10	3.1 日友公司企業社會責任報告書邊界與範疇
G4-29	上一次報告的日期	10	3.1 日友公司企業社會責任報告書邊界與範疇
G4-30	報告週期	10	3.1 日友公司企業社會責任報告書邊界與範疇
G4-31	聯絡資訊	封底	-
G4-32	GRI 揭露指標、遵循選項以及外部確信報告	附錄	GRI 內容索引
G4-33	組織為報告取得外部確信的政策與做法	-	未有外部保證/確信
治理			
G4-34	組織的治理結構	16	5.1.1 組織結構
倫理與誠信			
G4-56	描述組織之價值、原則、標準和行為規範	20-23	5.4 誠信經營 5.5 遵守法令

特定標準揭露

考量面	GR14.0	揭露項目	頁次	對應章節及特別說明
經濟				
經濟績效	G4-EC1	組織所產生及分配的直接經濟價值	25	5.6.3 組織所產生分配的直接經濟價值比例
	G4-EC3	組織確定福利計畫義務的涵蓋範圍	53	7.1.7 員工退休金提撥狀況及組織確定福利計畫義務的範圍
	G4-EC4	自政府取得之財務補助	25	5.7 接受政府補助之金額
市場形象	G4-EC5	在重要營運據點，不同性別的基層人員之標準薪資與當地最低薪資的比例	41	7.1.3 員工薪資福利
	G4-EC6	在重要營運據點，僱用當地居民為高階管理階層的比例	39	7.1.2 員工在地化
間接經濟衝擊	G4-EC7	基礎設備的投資與支援服務的發展及衝擊	66	7.4 社會關懷
採購實務	G4-EC9	於重要營運據點，採購支出來自當地供應商之比例	63	7.3 供應商管理
環境				
能源	G4-EN3	組織內部的能源消耗量	31	6.3.1 能資源使用概況
水	G4-EN8	依來源劃分的總取水量	31	6.3.1 能資源使用概況
	G4-EN9	因取水而受顯著影響的水源	31	6.3.1 能資源使用概況
排放	G4-EN15	直接溫室氣體排放（範疇一）	32	6.3.2 溫室氣體排放量與減量
	G4-EN16	能源間接溫室氣體排放量（範疇二）	32	6.3.2 溫室氣體排放量與減量
	G4-EN19	減少溫室氣體的排放量	32	6.3.2 溫室氣體排放量與減量
	G4-EN21	氮氧化物、硫氧化物和其他顯著氣體的排放	33	6.3.3 煙道氣體排放量
廢污水及廢棄物	G4-EN22	依水質及排放目的地所劃分的總排放水量	34	6.4.2 廢棄物處理
	G4-EN23	按類別及處置方法劃分的廢棄物總重量	34	6.4.2 廢棄物處理
	G4-EN24	嚴重洩漏的總次數及總量	34	6.4.3 嚴重洩漏的總次數及總量

產品及服務	G4-EN27	降低產品和服務對環境衝擊的程度	30	6. 2. 2 監測與量測執行
法規遵循	G4-EN29	違反環境法律和法規被處巨額罰款的金額，以及所受罰款以外之制裁的次數	23	5. 5 遵守法令
交通運輸	G4-EN30	為組織營運而運輸產品、其他商品、原料以及員工交通所產生的顯著環境衝擊	35	6. 7 交通運輸
整體情況	G4-EN31	按類別說明總環保支出及投資	35	6. 6 環保支出
環境問題申訴機制	G4-EN34	經由正式申訴機制立案、處理和解決的環境衝擊申訴之數量	16	5. 1. 1 組織結構
勞工實務與尊嚴勞動				
勞僱關係	G4-LA1	按年齡組別、性別及地區劃分新進員工和離職員工總數及比例	39	7. 1. 1 員工組成
	G4-LA2	按重要營運據點劃分，只提供給全職員工(不包括臨時或兼職員工)的福利	41	7. 1. 3 員工薪資福利
職業健康與安全	G4-LA6	按地區和性別劃分的工傷類別、工傷頻率、職業病、損失日數比例及缺勤率，以及因公死亡事故總數	57	7. 2. 6 員工職業安全相關統計
訓練與教育	G4-LA9	按性別和員工類別劃分，每名員工每年接受訓練的平均時數	48	7. 1. 6 教育訓練
	G4-LA10	加強員工的持續受聘能力以及協助員工管理職業退休生涯的職能管理及終生學習計畫	48	7. 1. 6 教育訓練
員工多元化與平等機會	G4-LA12	按性別、年齡層、少數族群及其他多元化指標劃分，公司治理組織成員和各類員工的組成	39	7. 1. 1 員工組成
供應商勞工實務評估	G4-LA15	供應鏈對勞工實務有顯著實際或潛在的負面衝擊以及所採取的行動	65	7. 3. 4 供應商安全衛生管理

人權				
不歧視	G4-HR3	歧視事件的總數，以及組織採取的改善行動	46	7.1.4 平等工作環境 (2015 年無此情事)
結社自由與 集體協商	G4-HR4	已鑑別為可能違反或嚴重危及結社自由及集體協商的營運據點或供應商，以及保障這些權利所採取的行動	46	7.1.4 平等工作環境 (2015 年無此情事)
童工	G4-HR5	已發現具有嚴重使用童工風險的營運據點和供應商，以及採取有助於杜絕使用童工的行動	46	7.1.4 平等工作環境 (2015 年無此情事)
強迫與強制 勞動	G4-HR6	已發現具有嚴重強迫或強制勞動事件風險的營運據點和供應商，以及有助於減少任何形式的強迫或強制勞動的行動	46	7.1.4 平等工作環境 (2015 年無此情事)
原住民權利	G4-HR8	涉及侵害原住民權利的事件總數，以及組織所採取的行動	46	7.1.4 平等工作環境 (2015 年無此情事)
社會				
當地社區	G4-S01	營運據點中，已執行當地社區議合、衝擊評估和發展計畫的據點之百分比	66	7.4 社會關懷
反貪腐	G4-S03	已進行貪腐風險評估的營運據點總數及百分比，以及所鑑別出的顯著風險	20	5.4 誠信經營
	G4-S04	反貪腐政策和程序的溝通及訓練	20	5.4 誠信經營
	G4-S05	已確認的貪腐事件及採取的行動	21	5.4.3 於 2015 年申訴情形 (2015 年無此情事)
	G4-S07	涉及反競爭行為、反托拉斯和壟斷行為的法律訴訟之總數及其結果	21	5.4 誠信經營 (2015 年無此情事)
法規遵循	G4-S08	違反法規被處巨額罰款的金額，以及所受罰款以外之制裁的次數	23	5.5 遵守法令
社會衝擊問題 申訴機制	G4-S011	經由正式申訴機制立案、處理和解決的社會衝擊申訴之數量	21	5.4.2 申訴管道

CSR

2015企業社會責任報告書

Corporate Social Responsibility

～新環境創造者～

發行單位：日友環保科技股份有限公司

出版人：張芳正

編製日期：2016.10.17

聯絡資訊：

地址：雲林縣元長鄉元東路 1-20 號

電話：05-7885788 分機 510 公關法務部

電郵信箱：kawa@sunnyfriend.com.tw



潤泰集團

聯絡方式：日友環保科技股份有限公司／公關法務部

地址：655 雲林縣元長鄉元東路1-20號

電話：05-7885788轉510

電郵信箱：kawa@sunnyfriend.com.tw